

CENS POCITO- Plan Fines I: Deudores – Economía. Microeconomía. Economía política

CENS POCITO

PLAN FINES I: DEUDORES

Asignatura: ECONOMÍA – MICROECONOMÍA- ECONOMIA POLITICA

DOCENTE: Valbe Tejada Alberto Adrián.

Título de la propuesta: GUÍAN°3 – “Oferta Y Demanda”

Conceptos Básicos

La demanda: se llama así a las cantidades de un bien que los consumidores desean y están dispuestos a comprar. Demandar significa estar dispuesto a comprar, mientras que comprar es efectuar realmente la adquisición. Demandar hace referencia a la intención de comprar mientras que comprar se refiere directamente a la acción.

La oferta: tiene que ver con los términos en los que las empresas producen y venden sus productos. Ofrecer es tener la intención de vender, mientras que vender es hacerlo realmente.

Mercados: es toda institución social en la que los bienes y servicios, así como los factores de la producción, se intercambian libremente. Cuando en el intercambio se utiliza el dinero existen dos tipos de agentes: compradores y vendedores. Como así también consumidores y productores.

Ambos se ponen de acuerdo sobre el precio de un bien de forma que se producirá el intercambio de las cantidades determinadas de ese bien por una cantidad de dinero determinada.

El precio de un bien es su relación de cambio por dinero, esto es, el número de unidades monetarias que se necesitan para obtener a cambio una unidad del bien.

Si en un mercado existen muchos compradores o vendedores, es muy posible que nadie por sus propios medios pueda manipular el precio. En este caso hablamos de un mercado de competencia perfecta. En caso de que suceda lo contrario, es decir, exista pocos vendedores, existen grandes posibilidades de que estos pongan un precio a su conveniencia, en este caso se está hablando de competencia imperfecta.

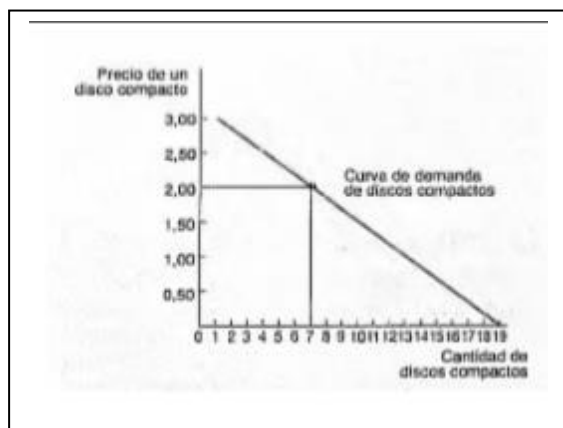
LA DEMANDA:

Cantidad demandada: a diferencia de la demanda, la cantidad demandada es la cantidad de bienes que los compradores quieren y pueden comprar. La demanda se refiere a lo que los consumidores desean comprar mientras que la cantidad se refiere a lo que realmente pueden comprar.

La ley de la demanda: se refiere a la relación inversa entre el precio de un bien y la cantidad demandada, en el sentido que al aumentar el precio del bien disminuye la cantidad demandada y viceversa

La curva de demanda

CENS POCITO- Plan Fines I: Deudores – Economía. Microeconomía. Economía política



La curva de demanda de un bien, como expresión gráfica de la demanda, muestra las cantidades de dicho bien que serían demandadas durante un período determinado, por una población específica, a cada uno de los posibles precios.

La curva de demanda es la representación gráfica de la relación entre el precio de un bien y

la cantidad demandada. Al trazar la curva de demanda, suponemos que se mantienen constantes a los demás factores, excepto el precio, que puedan afectar la cantidad demandada.

Ceteris Paribus: La investigación económica se enfrenta a la dificultad de realizar experimentos controlados con los agentes económicos. Para paliar los efectos de esta dificultad es frecuente introducir la condición *ceteris paribus* en los modelos económicos. Esta condición consiste en suponer que si, por ejemplo, estamos estudiando la incidencia del precio de los automóviles en la cantidad demandada de este bien, las demás variables que inciden en la demanda de automóviles, excepto el precio, permanecen constantes. Solo de esta forma podemos analizar el efecto de un cambio en el precio de los automóviles “*Ceteris paribus*” en la cantidad demandada de este bien.

La demanda de mercado:

Por ejemplo, cuando decimos que la cantidad demandada de un bien se ve influida por (o es una función de) el precio de ese bien (P), los ingresos (y), los precios de otros bienes (P_B), los gustos de los consumidores (G) o el tamaño del mercado (IV), estamos refiriéndonos a la función de demanda, que podemos expresar de la siguiente forma:

$Q_d = D(P, y, p_b, g, N)$ La función de demanda expresa la relación entre la cantidad demandada de un bien, su precio y otras variables.

En este sentido, cabe preguntarse qué sucederá cuando, aun permaneciendo invariable el precio del bien, se altere alguno de los factores que, bajo la condición *ceteris paribus*, hemos considerado constantes.

Desplazamientos de la curva de demanda: La curva de demanda se desplaza cuando se altera cualquiera de los factores (distinto del precio) que inciden en la demanda de dicho bien. Es importante no confundir los movimientos de la curva de demanda, que obedecen a alteraciones en los factores que inciden sobre la demanda distintos del precio del bien, con movimientos en la curva de demanda, que se deben a modificaciones en el precio del bien.

CENS POCITO- Plan Fines I: Deudores – Economía. Microeconomía. Economía política

✚ El ingreso de los consumidores Cuando tienen lugar aumentos en el ingreso medio de los consumidores, estos pueden consumir más de todos los bienes, cualquiera sea el precio; en este caso, la curva de demanda se desplazará hacia la derecha. Por el contrario, cuando el ingreso se reduce, cabe esperar que los individuos deseen demandar una cantidad menor para cada precio, lo cual hará que la curva se desplace hacia la izquierda. El análisis de los cambios en la demanda cuando se altera el ingreso no solo ilustra los desplazamientos en la curva de demanda, sino que permite clasificar los bienes en normales e inferiores.

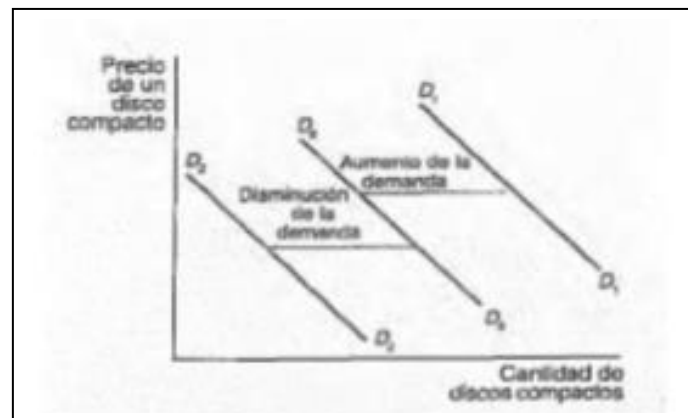
- Bien normal: al aumentar el ingreso de los consumidores, la cantidad demandada a cada uno de los precios se incrementa. Ejemplos de bienes normales son los automóviles, los teléfonos celulares o los discos compactos.
- Bien inferior: al aumentar el ingreso de los consumidores, la cantidad demandada a cada uno de los precios disminuye. Ejemplos de bienes inferiores son los alimentos de baja calidad. Sí nuestros ingresos aumentan, quizás se reduzca nuestro consumo de carne de menor calidad y aumente el de carne de primera.

✚ Los precios de los bienes relacionados Las alteraciones en el precio de un bien no solo incidirán en la cantidad demandada de este bien; también pueden ocasionar desplazamientos en la curva de demanda de otros bienes. Pensemos, por ejemplo, que aumenta el precio del petróleo. Como consecuencia de este aumento, la gente tendrá menos interés en comprar aquellos bienes que se utilizan conjuntamente con productos derivados del petróleo, por ejemplo, los automóviles. Así, la curva de demanda de automóviles tenderá a desplazarse hacia la izquierda. El aumento del precio del petróleo causará, sin embargo, un efecto contrario sobre las cantidades demandadas de otros productos que se utilizan en forma alternativa, tales como el carbón o la energía eólica. De nuevo, el sentido del cambio permite introducir una nueva clasificación de los bienes: bienes complementarios, bienes sustitutivos y bienes independientes.

- ✓ Bienes complementarios: al aumentar el precio de uno de ellos, se reduce la cantidad demandada del otro, cualquiera sea el precio.
- ✓ Bienes sustitutivos: al aumentar el precio de uno de ellos, la cantidad demandada del otro se incrementa, cualquiera sea el precio.
- ✓ Bienes independientes: no guardan ninguna relación entre sí, de modo que la variación del precio de uno de ellos no afecta la cantidad demandada del otro.

CENS POCITO- Plan Fines I: Deudores – Economía. Microeconomía. Economía política

✚ Los gustos o preferencias de los consumidores probablemente sean el factor determinante más evidente de la demanda, pues, por lo general, demandamos aquello que nos gusta. Los gustos también experimentan alteraciones que ocasionan desplazamientos en la curva de demanda. Las preferencias de los consumidores se pueden alterar simplemente porque los gustos se modifican con el transcurso del tiempo, o bien por el efecto de campañas publicitarias dirigidas a cambiar los patrones de consumo. Si, como consecuencia de la alteración de los gustos los consumidores demandan una mayor cantidad de un bien, la curva de demanda de dicho bien se desplazará hacia la derecha; mientras que, si las preferencias cambian en sentido contrario, la curva de demanda se desplazará hacia la izquierda.



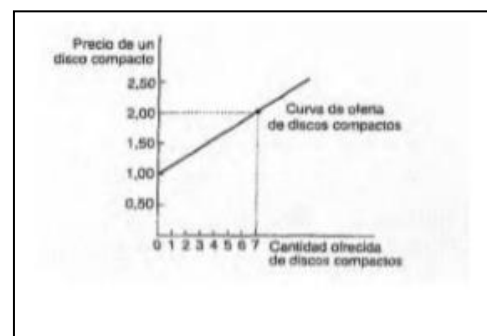
OFERTA

La cantidad ofrecida: de un bien es la que los vendedores quieren y pueden vender.

La tabla de oferta muestra las distintas cantidades de un bien que los productores desean ofrecer para cada precio. La tabla de oferta individual muestra las distintas cantidades de un bien que un productor desea ofrecer para cada precio, por unidad de tiempo, permaneciendo los demás factores constantes.

Ley de la oferta: expresa la relación directa que existe entre el precio y la cantidad ofrecida: al aumentar el precio, se incrementa la cantidad ofrecida.

La curva de oferta: Es la representación gráfica de la relación entre el precio de un bien y la cantidad ofrecida. Al trazar la curva de oferta de un bien, suponemos que se mantienen constantes todos los demás factores distintos del precio que pueden afectar



CENS POCITO- Plan Fines I: Deudores – Economía. Microeconomía. Economía política

la cantidad ofrecida, tales como los precios de los factores utilizados en la producción de dicho bien.

La oferta depende de una serie de factores, como son la tecnología, los precios de los factores productivos y de los bienes relacionados, el precio del producto que se desea ofrecer y el número de empresas que integran el mercado. Para trazar la curva de oferta, introducimos la cláusula ceteris paribus y nos centramos en la cantidad y el precio del producto ofrecido, suponiendo que las demás variables explicativas permanecen constantes.

La función de oferta establece que la cantidad ofrecida de un bien en un período de tiempo concreto (Q_o) depende del precio de ese bien (PA), de los precios de otros bienes (PB), de los precios de los factores productivos (r), de la tecnología (z) y del número de empresas que actúan en este mercado (H). De esta forma podemos escribir la función de oferta siguiente:

$$Q_o = O (PA, P B, r, z, H)$$

La función de oferta recoge ceteris paribus la relación matemática existente entre la cantidad ofrecida de un bien, su precio y las demás variables que influyen en las decisiones de producción.

Desplazamientos de la curva de oferta: La curva de oferta de un bien se desplaza cuando se altera cualquiera de los factores que inciden en la oferta, distinto del precio de ese bien.

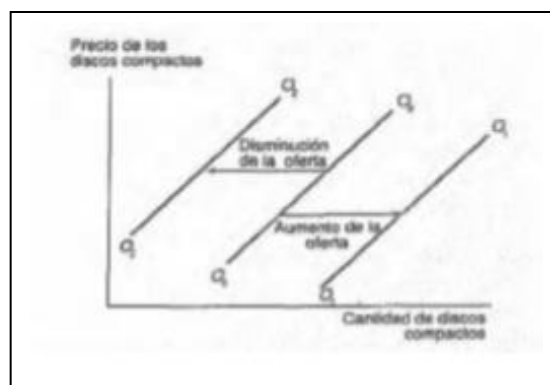
➤ **Precio de los factores productivos:** Si, por ejemplo, hubiera una reducción en el precio de los fertilizantes, los agricultores estarían dispuestos a producir más cereales. En términos gráficos, este deseo de producir más, para cualquier nivel de precios, implica un desplazamiento de la curva de oferta hacia la derecha.

➤ **Precio de los bienes relacionados:** Si el precio del maíz disminuye, es probable que los agricultores reduzcan la producción de este cereal y decidan, por ejemplo, dedicar una mayor parte de sus tierras al cultivo de cebada. En este caso, la curva de oferta de cebada se desplaza hacia la derecha como consecuencia de la reducción del precio del maíz.

➤ **Número de empresas oferentes:**

Un aumento del número de empresas (que se puede producir por lo atractivo del precio o por otras razones, como las facilidades que encuentren para establecerse en una zona o país) también se traduce en un aumento de la oferta y un

desplazamiento hacia la derecha de la curva de oferta.



CENS POCITO- Plan Fines I: Deudores – Economía. Microeconomía. Economía política

ACTIVIDADES:

- a. Determinar si las siguientes afirmaciones son verdaderas o falsas.
- Cuando aumenta el ingreso disminuye la demanda de bienes normales.
 - Cuando disminuye el ingreso aumenta la demanda de bienes inferiores.
 - La ley fundamental de la demanda establece que la cantidad demandada tiende a variar en el mismo sentido que el precio.
 - Cuando aumenta el precio de un bien, aumenta la demanda de su sustituto.
 - Cuando disminuye el precio de un bien, aumenta la demanda de su complementario.
- b. Indicar si los siguientes bienes son sustitutos o complementarios.
- Taxi y Remis.
 - Café y azúcar.
 - Transporte y combustible.
 - Aceite de oliva y aceite de girasol.
 - Te y café.
 - Jugo y gaseosa.

Responder a las siguientes preguntas

- . - Una empresa fabrica pañales descartables para niños y adultos. Debido a una baja en el precio de los pañales para niños por parte de la competencia de productos importados, decide dedicarse exclusivamente a la fabricación de pañales para adultos. ¿dentro de que variable se debe incluir este caso? Graficar el desplazamiento de la curva de oferta de los pañales para adultos.
- Una empresa produce un bien que se ve afectado por una disminución o quita de un impuesto al valor agregado. ¿dentro de que variable se debe incluir este caso? Graficar el desplazamiento de la curva de oferta del bien analizado.
- Una empresa produce bienes utilizando materia prima importada. A partir de la devaluación de la moneda nacional, esta empresa verá afectados sus costos. ¿dentro de que variable se debe incluir este caso? Graficar el desplazamiento de la curva de oferta del bien analizado.
- Una empresa adquiere una maquinaria de alta tecnología para el diseño de telas para la próxima temporada primavera- verano, esto afectará sus costos mejorando su situación en el mercado. ¿dentro de que variable se debe incluir este caso?