

Escuela: E.P.E.T N° 1 Caucete

Docente: Ejarque Cristina

Año: 5° div. 3°

Turno: Mañana

Ciclo: Orientado

Área Curricular: Asistencia sobre Aplicaciones Específicas

Guía N° 7

Tema: GIMP

En la guía anterior vimos que para reducir el peso de un archivo gráfico se pueden modificar algunos de sus parámetros utilizando un editor de imágenes como por ejemplo GIMP, en esta guía comenzaremos a conocer este editor un poco mas...

¿Qué es GIMP?

GIMP es el acrónimo de “GNU Image Manipulation Program” y significa programa libre para la manipulación de imágenes. Es una aplicación adecuada para la edición y composición de imágenes, así como para el retoque fotográfico. Esta herramienta es gratuita y representa una excelente opción frente a otros programas comerciales como Adobe PhotoShop o Paint Shop Pro.

Instalación de GIMP

Para instalar GIMP sobre Windows puedes descargar y ejecutar el archivo instalador **gimp2.4.4-i686-setup.exe**.

En el sitio web oficial podrás encontrar la versión más reciente o que se adapta a tu sistema: <http://www.gimp.org/>

Si deseas utilizar la versión portable para Windows descarga y descomprime el siguiente archivo a una carpeta de tu disco duro o pendrive: **X-Gimp_2.4.4.exe**

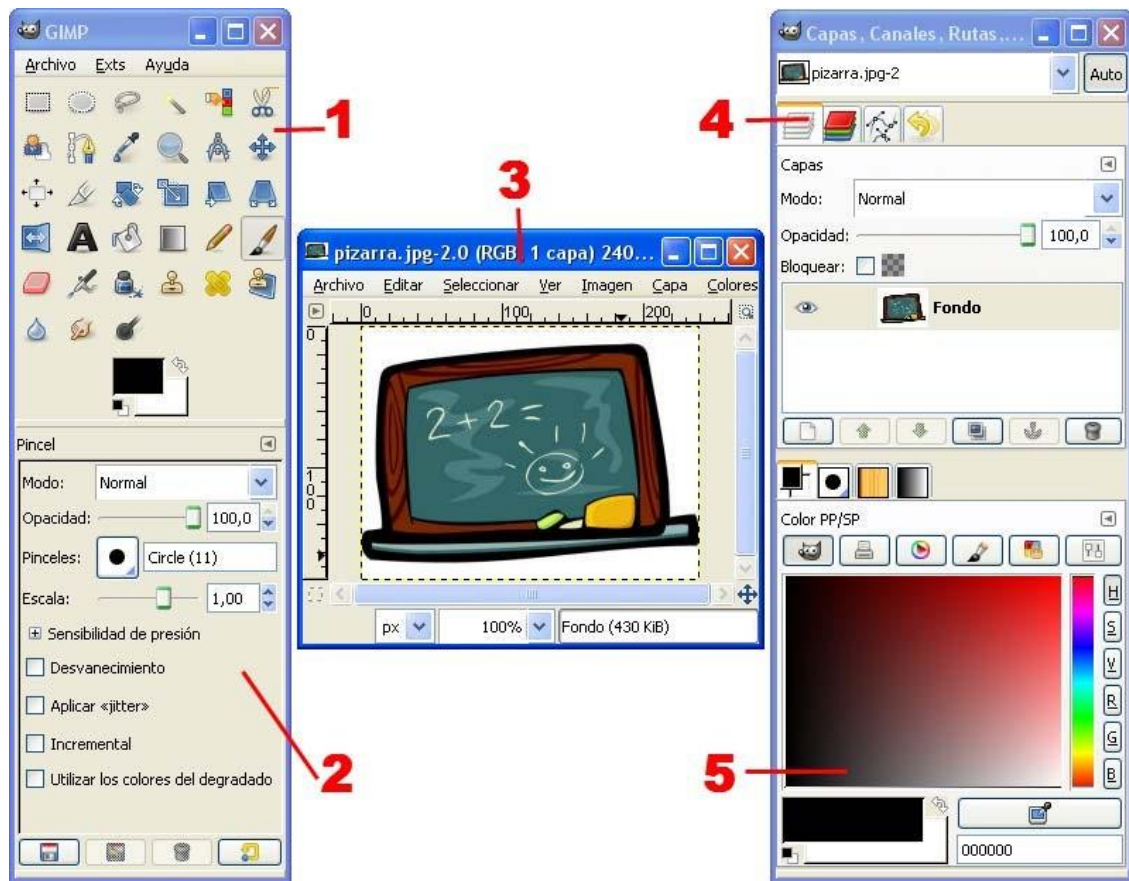
Inicio de GIMP

Doble clic sobre el icono de GIMP que se ha creado en el escritorio una vez finalizado el proceso de instalación.



Tras unos instantes se iniciará el programa.

Al abrir una imagen con GIMP se muestran las siguientes ventanas independientes:



1. **Caja de herramientas principal.** Es el núcleo principal de GIMP. Contiene las opciones de menú: **Archivo**, **Exts** y **Ayuda** y una botonera de iconos para acceder a las principales herramientas de edición. Si cierras esta ventana se cerrarán el resto de ventanas de la aplicación.
2. **Opciones de herramienta.** Aparece unida por debajo a la Caja de herramientas principal y contiene las opciones de la herramienta seleccionada en ese momento.
3. **Ventana de imagen.** GIMP muestra cada imagen abierta en una ventana independiente.
4. **Capas, Canales, Rutas y Deshacer.** En función de la solapa activada permitirá interactuar con las capas, canales o rutas de la imagen. En la solapa deshacer se mostrará la pila de acciones realizadas permitiendo deshacer/rehacer algunas de ellas con sólo pulsar en los botones de flechas situados en su base.
5. **Brochas/Patrones/Degradados.** Desde este panel es posible manejar el estilo del trazo del pincel, así como los patrones y degradados de los rellenos.

Esta configuración inicial de GIMP puede simplificarse cerrando la ventana **Capas, Canales, Rutas y Deshacer**. Para recuperar la visualización de una ventana no principal selecciona **Archivo > Diálogos > Crear un empuñable nuevo > ...**

Para restaurar estos paneles a la disposición inicial selecciona **Archivo > Preferencias > Gestión de la ventana** y pulsar en el botón **Restaurar las posiciones de ventana guardadas a los valores predeterminados**. Clic en **Aceptar** y luego en **Reiniciar**. Si se cierra GIMP y se vuelve a abrir se mostrarán los paneles por defecto.

Crear una nueva imagen

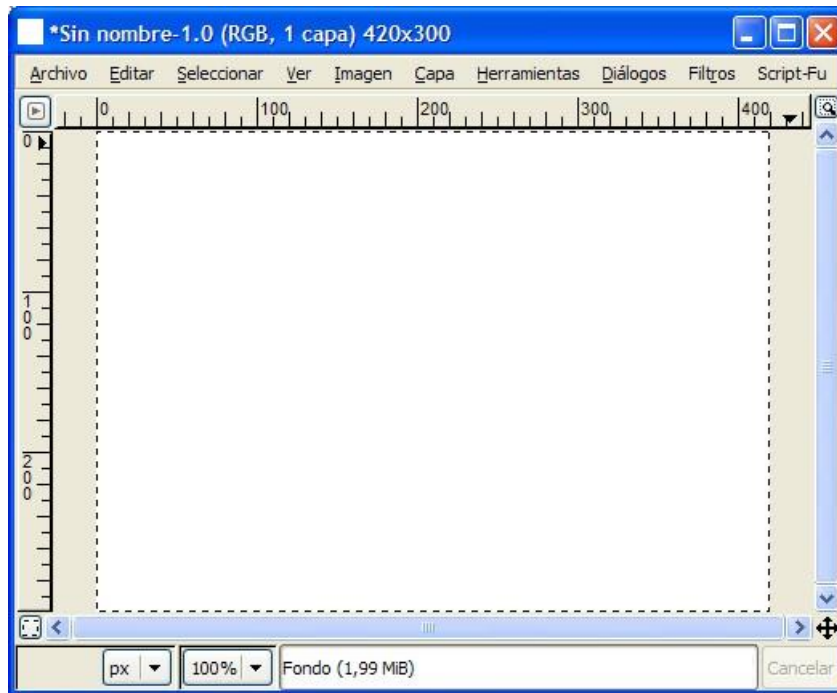
- a) Elige **Archivo > Nuevo**.



- b) Se muestra el cuadro de diálogo **Crear una imagen nueva**. Por defecto GIMP define unas dimensiones de la nueva imagen de 420 x 300 píxeles. Se pueden modificar estos valores o bien elegir unas dimensiones predefinidas en la lista desplegable **Plantilla**. A continuación, pulsa en **Aceptar**.

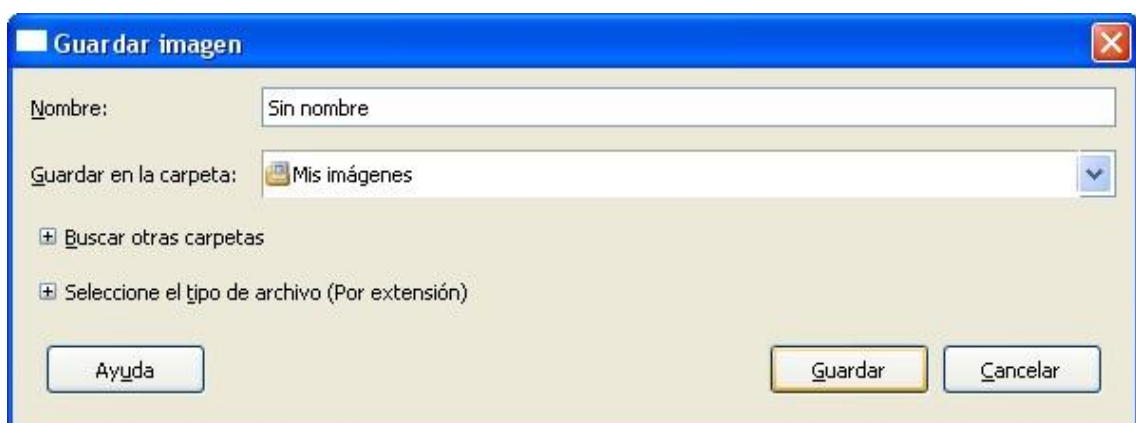


- c) En la ventana de la nueva imagen se podrán aplicar las distintas herramientas para crear y editar la imagen deseada.



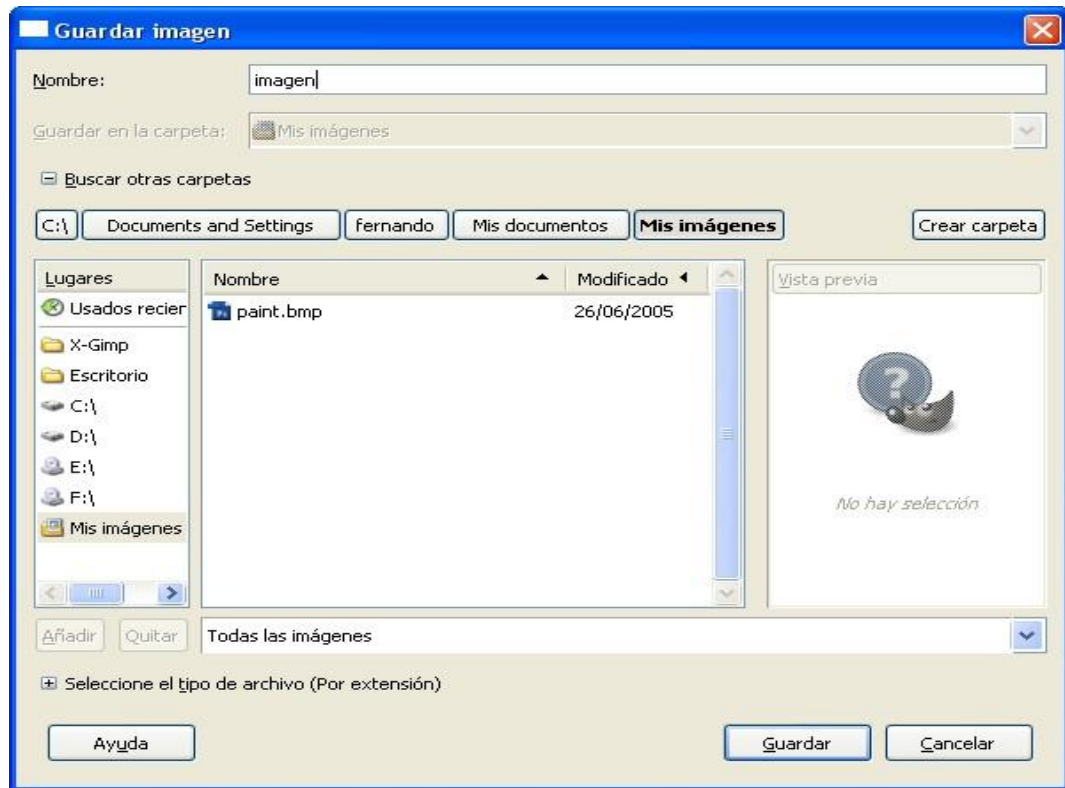
Guardar una imagen

1. Para guardar una imagen selecciona **Archivo > Guardar como ...** en la ventana que la muestra.
2. En el cuadro de diálogo **Guardar imagen** teclea un nombre de archivo en la casilla **Nombre**. Es conveniente que este nombre contenga todos los caracteres en minúsculas, sin espacios en blanco ni caracteres especiales: ñ, signos de puntuación, etc. Por defecto GIMP en Windows suele guardar la imagen en la carpeta **Mis imágenes** situada dentro de la carpeta **Mis documentos** del usuario.

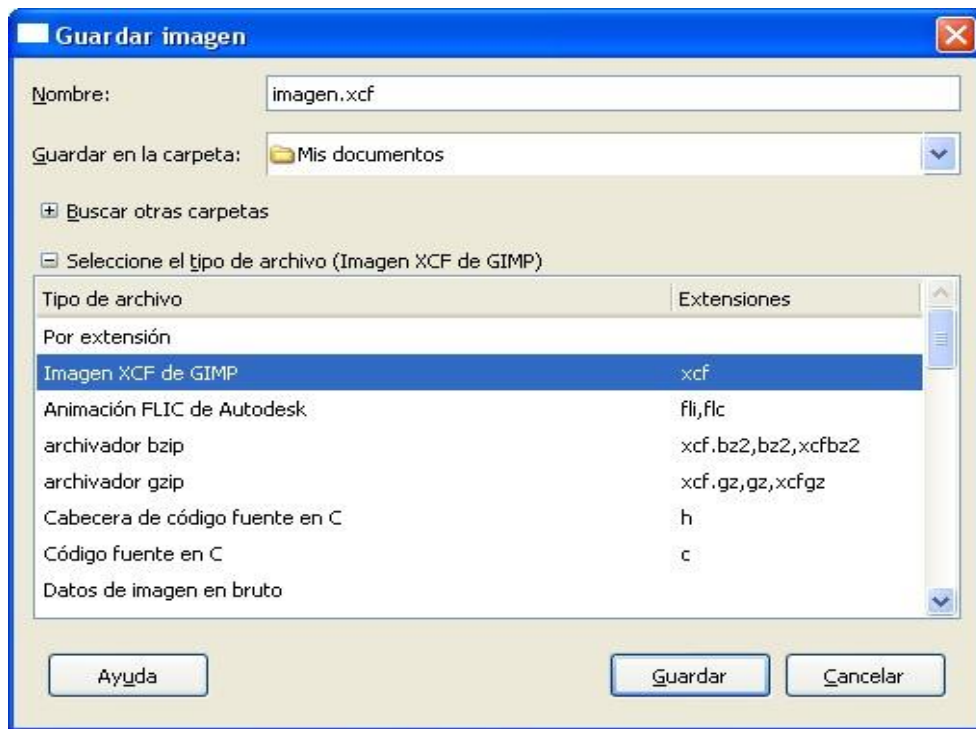


3. Para situar el archivo de imagen en otra carpeta pulsa sobre el botón “+” situado al lado de la etiqueta **Buscar otras carpetas**. Se expanden las opciones de este cuadro de diálogo facilitando la elección de otra carpeta donde guardarlo. Incluso pulsando en **Crear carpeta** se puede crear una nueva dentro de la carpeta actual. También es posible

hacer clic sobre la unidad C:\ del disco duro para navegar y localizar la carpeta desea o bien pulsar en el botón **Mis imágenes** para guardar la imagen en esta carpeta del usuario.



4. Una vez elegida la carpeta destino, clic en el botón “-“ situado al lado de la etiqueta **Buscar otras carpetas** para contraer este panel. Observa que en la casilla **Guardar en una carpeta** permanece el nombre de la carpeta destino elegida.
5. Pulsa sobre el botón “+” situado al lado de la etiqueta **Seleccione el tipo de archivo (Por extensión)**. El formato de archivo **GIMP XCF image (xcf)** es un formato específico de GIMP. Como veremos más adelante también es posible guardar la imagen en formatos GIF, PNG o JPG.



6. Clic en el botón “-“ **Seleccione el tipo de archivo** para contraer el panel de elección de formato. Observa que ahora el formato elegido aparece a continuación de esta etiqueta.

7. Para terminar, pulsa en el botón **Guardar**.

Actividades

- 1) **Instalar Gimp**
- 2) **Ingresar a la siguiente página** <https://sites.google.com/site/tutorialdegimp> y ver la organización y personalización de ventanas, practicando en el programa que instaló.
- 3) **Los criterios que tendré en cuenta para evaluar las guías 5, 6 y 7 serán los siguientes:**

Criterios de Evaluación	Si	No
Interpretación de consignas.		
Coherencia en la realización de las actividades.		
Comunicación con el docente.		
Realización y Presentación de Guía 5.		
Realización y Presentación de Guía 6.		
Realización y Presentación de Guía 7.		

Nota: El tutorial de la instalación como las imágenes son una guía para ustedes, porque estas varían según las versiones de GIMP, pero el procedimiento es el mismo.

Director: Prof. Gómez Mario