

## **CENS Héroes de Malvinas-3ro2da-Producción Animal**

Escuela: CENS Héroes de Malvinas

Guía Pedagógica N°: 8

Docente: Claudia Mollá

Curso: 3ro 2da Agroindustria

Nivel: Educación para Adultos

Área Curricular: Producción Animal

Tema: Cría de Conejos

Contenidos:

-La Cunicultura: concepto. Historia.

-Tipos de producción

-Razas de conejos.

Objetivos:

-Reconocer las ventajas que posee la producción cunícola.

-Identificar las distintas razas en relación al tipo de producción

Guía N° 8

Actividades:

A-Leer el siguiente texto y completar el siguiente esquema:

La cunicultura es el proceso de reproducción, cría y engorde de conejos, en forma económica, orientada a obtener el máximo beneficio en la venta de sus productos y subproductos. Dado que los requerimientos en cuanto a superficie son limitados, la cunicultura puede desarrollarse: como una actividad complementaria de otras producciones (hasta 100 reproductoras), como una explotación familiar (de 200 a 250 reproductoras) o como una producción industrial (más de 250 reproductoras), lo que demuestra la flexibilidad en cuanto a modelos productivos.

**Docente: Claudia Mollá**

El desarrollo de la cunicultura como

{	Actividad complementaria _____
	Explotación familiar _____
	Producción industrial _____

**Importante**

***En la actualidad se puede distinguir distintas producciones: de carne, piel, pelo y mascotas.***

B- Leer el siguiente texto sobre la historia de la cunicultura:

Todas las investigaciones sobre la historia del conejo doméstico coinciden en demostrar que este animal descende del conejo silvestre, especie que desde la más remota antigüedad, se halla en los países que rodean al Mar Mediterráneo, y desde los siglos XVI o XVII se extendió a la Europa Central y a las Islas Británicas.

En cuanto a su domesticación, no se sabe con certeza dónde se inició, algunos autores opinan que fue en la Antigua Roma y otros que tuvo lugar en España. Por mutaciones y variaciones, complementadas por cruzamientos y selecciones naturales, en unos casos, y dirigidos por el hombre en otros, se obtuvo el conejo actual.

C- Realizar la lectura comprensiva del texto que se da a continuación:

TIPOS DE PRODUCCIÓN

En la actualidad se puede distinguir, según sus características, distintas producciones:

- De carne: para producir carne se usan conejos cuyos pesos oscilan entre 4 y 5 Kg., y que poseen un buen desarrollo muscular en el cuerpo. Estos animales tienen una conformación típica que permite reconocerlos mediante un examen visual.
- De piel: Estos animales tienen el cuerpo alargado, cabeza fuerte y redondeada. El pelo es sedoso, brillante y con pelos de mediana longitud.
- De pelo: tienen cuerpo algo delgado y cubierto de pelo largo, lo que les da la apariencia de bolas. Su cabeza es grande y algo tosca, con pelo largo sobre las mejillas y la frente.

## CENS Héroes de Malvinas-3ro2da-Producción Animal

• Mascotas: ha tomado auge en la actualidad esta producción. Son animales pequeños, de colores, tranquilos, que se adaptan a la vida de hogar y convivencia con niños.

RAZAS: Cada raza de conejo posee un fenotipo especial que lo diferencia de las demás razas. Una de estas diferencias es el peso de los animales adultos, tal cual lo muestra el siguiente cuadro:

RAZAS	PESO
Pequeñas	Menor de 2,5 Kg
Medianas	4,0 a 5,5 Kg
Gigantes	Mayor de 5,5 Kg

Además se distinguen razas productoras de:

- Carne
- Piel
- Pelo
- Mascotas

Principales características de las diferentes razas

### -Razas productoras de carne:

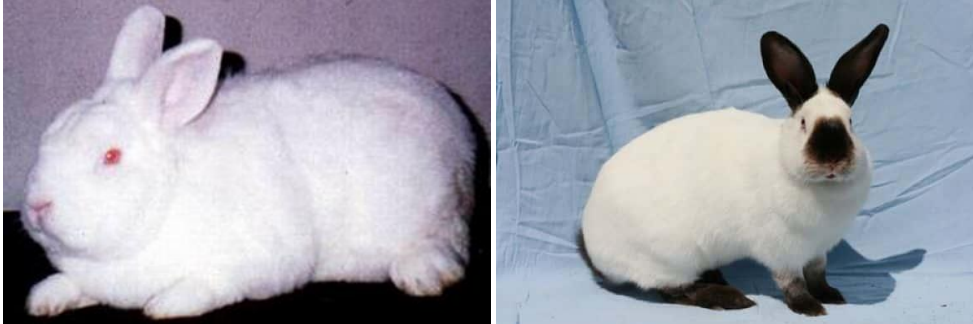
• Forma cilíndrica del cuerpo con igual anchura adelante y atrás. • Actitud calmada, con temperamento linfático. • Cabeza grande, un poco tosca. • Cuello corto y grueso. • Orejas gruesas. • Pecho y espalda anchos y carnosos. • Patas cortas y gruesas. • Lomo, grupa, muslos grandes y carnosos.

Entre las razas productoras de carne con mayor importancia económica se encuentra, el Nueva Zelanda Blanco y el Californiano.

El conejo Nueva Zelanda Blanco tiene un cuerpo cilíndrico, igualmente ancho en la grupa y en los hombros y con abundante carne en el lomo, en el dorso y la espalda. La cabeza es ancha, los ojos rojos y las orejas erguidas y con las puntas redondeadas. Su piel es blanca lo que facilita su comercialización. Las hembras son muy fértiles y producen bastante leche. Generalmente detestan camadas numerosas. Su temperamento es algo nervioso, pero responden favorablemente al trato suave.

El conejo Californiano tiene un cuerpo largo de forma cilíndrica, típica de las razas productoras de carne. La cabeza está unida al tronco sin cuello aparente. Los ojos son de color rojo pálido. Las orejas son erguidas y de base carnosa. La piel es blanca, con manchas sobre el hocico, las orejas, el rabo y las cuatro patas. Puede presentar una

mancha negra en el cuello, pero es indeseable si la presenta en el cuerpo. Estas manchas no restan valor a la piel, porque se presentan en partes no utilizables. El principal inconveniente de esta raza es su temperamento nervioso. Se asusta fácilmente en presencia de personas extrañas, de otros animales o cuando se realizan movimientos bruscos. Si esto sucede la madre puede abandonar a sus crías.



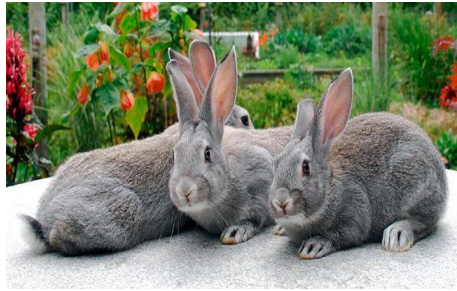
### **Razas productoras de piel:**

Las razas peleteras de mayor importancia son Plateado de Champaña, Ruso y Chinchilla.

1. El Plateado de Champaña es una raza antigua y apreciada como productora de excelente piel. El pelo sedoso, brillante, de color plata vieja y con pelos de mediana longitud. Tiene cuerpo alargado, cabeza fuerte y redondeada, ojos brillantes y de color castaño, patas fuertes y no muy largas.

2. El Ruso se conoce también como Polaco, Himalayo o Chino. Es raza de cuerpo corto y cilíndrico con cabeza pequeña de frente plana, ojos rojos y brillantes y orejas grandes, erguidas y juntas. El macho no posee papada y la hembra posee una muy pequeña. Las patas son delgadas, largas y fuertes, con las que golpea enérgicamente el piso cuando está nervioso. El pelo es blanco brillante y de gran suavidad. La calidad de su piel imita perfectamente al armiño. Produce también carne de magnífica calidad. Las hembras son excelentes madres y aceptan sin problemas gazapos de otras hembras. El principal inconveniente de esta raza es su reducido tamaño. Produce pieles pequeñas para las exigencias de los peleteros.

3. El conejo Chinchilla tiene el cuerpo corto y fino. La piel tiene pelos negros y blancos entremezclados, dando una apariencia de gris uniforme, que imita perfectamente la piel de la Chinchilla silvestre.



**Raza productora de pelo:**

La raza Angora es la única que se usa en la producción de pelo. Existen dos variedades: la inglesa y la francesa, esta última es un poco más grande. Es una raza resistente a las enfermedades y de temperamento linfático, lo que facilita su manejo. Requiere constantes cuidados para conservar la calidad de su pelo. Debe peinársele semanalmente o como mínimo cada 15 días para mantener el pelo sedoso y flexible, y especialmente para evitar que se enrede. Cuando esto sucede se debe esquilar la parte enredada, lo que retrasa la esquila comercial y baja la productividad de los animales. Los machos castrados y las hembras producen un pelo más sedoso y en mayor cantidad que los machos enteros. Por esto, dentro de la explotación sólo se mantendrán enteros los estrictamente necesarios para la monta de las conejas.



D- Responder el siguiente cuestionario:

1) ¿Qué es la cunicultura?

## **CENS Héroes de Malvinas-3ro2da-Producción Animal**

- 2) ¿Cuántos y cuáles son los tipos de producción?
- 3) ¿Qué razas productoras de carne están más difundidas? ¿Cuáles son sus características más importantes?
- 4) ¿Cuáles son las razas productoras de piel? ¿Cuáles son sus características principales?
- 5) ¿Cuáles son las razas productoras de pelo? ¿Qué características poseen?
- 6) Escribe debajo de cada una de las fotografías el nombre correspondiente a la raza.

Claudia Mollá: [claudiamolla\\_18@hotmail.com.ar](mailto:claudiamolla_18@hotmail.com.ar)

Evaluación:

- Presentación de la guía con la realización de las consignas en forma completa.
- Socialización de los contenidos cuando se retomen las actividades presenciales.

Director: Prof. Juan Manuel Núñez