

GUÍA PEDAGÓGICA N°22 DE RETROALIMENTACIÓN - GRUPO 2

ESCUELA: Esteban Echeverría

CUE: 700031300

GRADO: 6°

CICLO: Segundo

NIVEL: Primario

TURNO: Mañana

ÁREAS: Lengua, Matemática, Ciencias Sociales, Ciencias Naturales, Formación Ética, Artes Visuales, Educación Física.

TÍTULO DE LA PROPUESTA: Repasando y aprendiendo juntos.

CONTENIDOS: -Lengua: Texto Literario: La Leyenda. -Matemática: Fórmulas para calcular perímetro de las figuras. -Ciencias Sociales: La sociedad a través del tiempo. Sociedad aluvional. -Ciencias Naturales: Sistema Nervioso Central. Órganos de los sentidos. -Formación Ética: Las normas. Tipos. Educación Física: Situaciones expresivas, motrices y lúdico deportivas. Educación Plástica: -Diferencia entre figura y fondo. -Texturas.

INDICADORES:

Lengua:-Lee y comprende el tipo texto de la leyenda.-Identifica tipos de palabras.

Matemática:-Calcula perímetro y área de una figura geométrica, partiendo de sus fórmulas. -Dibuja un triángulo equilátero y un cuadrado.

Ciencias Sociales:-Reconoce la influencia de la sociedad aluvional en Argentina.

Ciencias Naturales: -Reconoce el sistema nervioso central, los órganos de los sentidos y sus funciones.

Formación Ética y Ciudadana: -Elabora carteles con tipos de normas y comprende sus significados.

Educación Plástica: -Establece la diferencia entre figura y fondo. -Observa las texturas y elige elementos que le permitan representarlas.

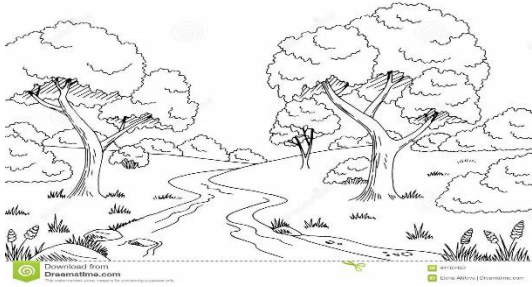
Educación Física: -Elabora respuestas creativas a las situaciones expresivas, motrices y lúdico deportivas en forma individual y grupal.

DESAFÍO: Elaborar carteles informativos de tipos de normas que contengan ejemplos para ser aplicados en diferentes áreas de estudio.

ACTIVIDADES:

DÍA 1: Lengua. Ciencias Sociales.

Lengua: Recuerda lo estudiado: que las leyendas son narraciones anónimas, que intentan explicar fenómenos de la naturaleza, transcurren en un tiempo remoto y en un lugar reconocible. A continuación lee atentamente la siguiente leyenda.



La leyenda del río Amazonas

Se cuenta que en la creación del Mundo hace millones de años, el Sol Guarací y la Luna Jací se amaban incondicionalmente pero para su infortunio, solo podían verse unos minutos por la mañana y al atardecer.

Eso les entristecía mucho a ambos. Guarací esperaba todo el día impacientemente la llegada de Jací, Pero cuando ella llegaba, él tenía que partir, y así siempre la misma rutina.

Un día en el que pudieron verse tranquilamente, el Sol le propuso matrimonio a la Luna para que vivieran juntos para siempre. Jací aceptó, sin embargo, no tardaron mucho en darse cuenta que su matrimonio no podía ser, ya que los días y noches siempre se acababan. Jací sollozando se despidió de Guarací y se escondió detrás de los Árboles del Amazonas. Desde ese entonces no se volvieron a ver. Jací lloró desconsoladamente durante mucho tiempo, tanto que sus lágrimas inundaron los bosques y llegaron hasta el mar. Así, nació el Río Amazonas.

Marca con una X la respuesta correcta: la leyenda explica el origen de:

- La montaña..... - La yerba mate..... - El Río Amazonas.....

Ciencias Sociales: Como puedes ver, las leyendas cuentan hechos que ocurren en tiempos remotos, pero la historia nos informa sobre acontecimientos reales que sucedieron en un tiempo anterior y preciso. En Argentina de 1880, ocurrieron una serie de nuevas situaciones que caracterizaron un período que dio origen a la inmigración y su diversidad cultural.



Coloca Verdadero (V) o Falso (F):

- Sociedad aluvional es la inmigración, hacia la Argentina.
- Sociedad aluvional es la llegada de indios a la sociedad argentina.

Primer paso para realizar el desafío, buscamos, los materiales comenzando por las imágenes de lo que informarás, por ejemplo normas para hablar respetando turnos, reglas de acentuación, sustantivos, adjetivos, verbos, etc. Enviar evidencias en fotos, de la tarea realizada en el día de la fecha.

DÍA 2: Lengua. Formación Ética.

Escuela Esteban Echeverría-6° Grado; Nivel Primario- Retroalimentación

Lengua: Continúa analizando la leyenda de la clase del día uno, subraya en el texto con verde todos los sustantivos propios que encuentres, con azul sustantivos comunes, con naranja adjetivos calificativos y con rojo verbos.

Marca su estructura gramatical (introducción, desarrollo y desenlace) y completa el siguiente cuadro:

Lugar donde ocurren los hechos.	
Protagonistas.	
¿Por qué el matrimonio no podía ser?	

Formación Ética: Siempre se debe tener en cuenta que para que un país tenga cimientos sólidos, desde la época de la sociedad aluvional, debe hacerlo respetando principios y valores que son los que después forman las leyes y normas que rigen un país. Completa los siguientes enunciados, según lo que significan los siguientes conceptos:

✓ Las normas morales son las concepciones que los individuos tienen para distinguir el del mal con respecto a los valores éticos.

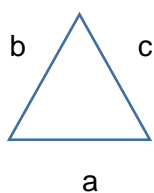
✓ Las normas sociales son un conjunto de reglas que deben seguir las personas de una sociedad para tener una mejor.....

✓ Una norma jurídica es una prescripción dirigida a ordenar la conducta humana prescrita por una cuyo incumplimiento puede llevar a una sanción.

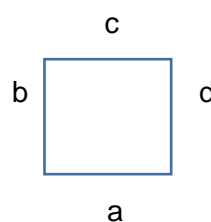
Segundo paso: Busca cartulinas de distintos colores para realizar los carteles de las diferentes normas, para cada área. Enviar evidencias en fotos, de la tarea realizada.

DÍA 3: Matemática. Artes Visuales, Prof. Araceli Ortiz.

Matemática: Es importante saber que existen normas y reglas que nos sirven para la vida en general, matemática no es una excepción, por eso aplica fórmulas específicas para calcular perímetro. A continuación observa las fórmulas ya conocidas, para calcular el perímetro de las siguientes figuras geométricas.

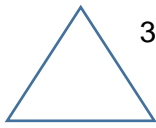


Perímetro: $a + b + c$



Perímetro: $a \times 4 =$

Calcula el perímetro y el de la siguiente figura:



3 cm

Perímetro: $a + b + c = \dots + \dots + \dots =$



Tercer paso: para realizar nuestro desafío, escribe en forma ordenada cómo aplicar y ordenar las fórmulas para resolver situaciones con cálculos de perímetro. Tener en cuenta tipo y tamaño de letras, colores, etc. Puedes guiarte con el ejemplo. Enviar evidencias en fotos, de la tarea realizada en el día de la fecha.

Artes Visuales: Tema: Semana de las Artes: "Cuadros vivos".



Actividad: ¡Estamos festejando La Semana de las Artes! Por ello te propongo que recries esta pintura así como ves en la foto. La obra es del artista Rudolf Hausner y se llama "Sombrero amarillo". No olvides enviarme una foto con tu recreación así podemos armar nuestra propia galería de museo titulada "Viviendo el arte desde casa". ¡Qué te diviertas!

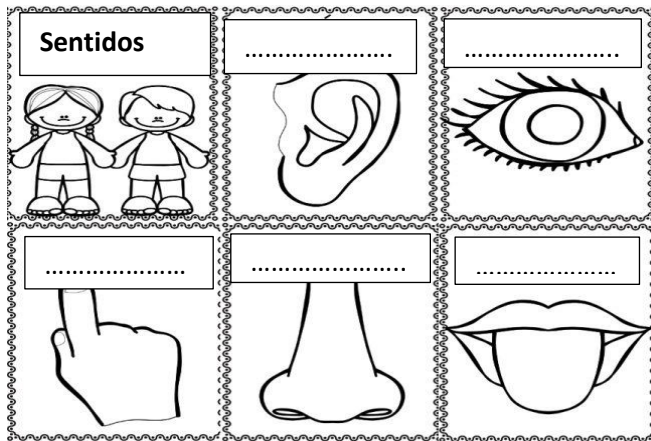
DÍA 4: Matemática. Ciencias Naturales.

Matemática: Continuamos practicando el cálculo de perímetros en figuras geométricas y así poder aplicarlas en las diversas situaciones de la vida diaria.

Teniendo en cuenta las fórmulas dadas en la clase anterior, dibuja un triángulo equilátero de 4 cm de lado y un cuadrado de 5 cm de lado. Luego, calcula su perímetro.

Ciencias Naturales: Para poder ver y calcular es muy importante que nuestros sentidos funcionen correctamente.

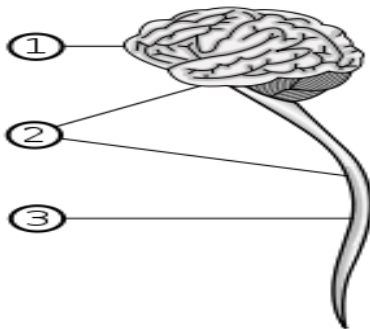
Coloca en la imagen a qué sentido corresponde cada órgano.



Coloca verdadero (V) o falso (F)

- La nariz es el órgano encargado de sentir dolor.
- El oído nos permite escuchar.
- Con los ojos podemos ver.
- La lengua nos permite escuchar.

Recuerda que todos los sentidos del ser humano dependen del sistema nervioso central, que está formado por el encéfalo y la médula espinal. En la siguiente imagen ubica sus partes. Luego realiza un cuadro que sintetice funciones de los lóbulos del cerebro.



Coloca el número que corresponda:

- Sistema Nervioso Central:
- Médula Espinal:
- Cerebro:

	Lóbulo Frontal	Lóbulo Temporal	Lóbulo Parietal	Lóbulo Occipital
Funciones				

Cuarto paso hacia nuestro desafío, elaborar normas para el cuidado de nuestros sentidos, como higiene; consultar al médico ante cualquier situación, etc. Enviar evidencias en fotos, de la tarea realizada en el día de la fecha.

DÍA 5: Lengua. Educación Física, Prof. Alfredo Núñez.

Lengua: Ahora subraya en el texto de la leyenda, los sustantivos completa el siguiente cuadro con tres ejemplos de los tipos de palabras:

Sustantivos propios y comunes	Adjetivos Calificativos	Verbos Infinitivos

Educación Física- Tema: Handball.



Actividad: En parejas, con un familiar, pasar la pelota con mano derecha, con izquierda, aumentando la distancia. Recuerda que, en el pase sobre hombro, el brazo debe estar por arriba del hombro y hacia atrás. Inventa que otra maneras de pasar la pelota.

Juego “Pelota caliente”: dos o más jugadores, recibir y pasar la pelota lo más rápido posible porque la pelota “quema”. Evitar que se caiga de nuestras manos porque perdemos 1 punto y sólo tenemos 5. Sistema defensivo ¡IDENTIFICAR!

Quinto paso: revisar en guías anteriores, normas de juegos que se aplican en Handball y establecer algunas de sus normas.

Enviar evidencias en fotos y audio, explicando las principales reglas de juego de Handball.

Directora: Prof. Viviana Rodriguez