

Escuela: CENS TOMAS A. EDISON

Docente: Eugenia Guzmán

Enzo Maza.

Curso: 3° Año – División:1, 2

Área Curricular: Ciencias Sociales

**Tema “Modelo agroexportador del Estado Argentino., transformaciones espaciales y sociales”**

**Contenidos:**

Consolidación del modelo económico Agro-Exportador en el marco internacional de división internacional del trabajo. Cambios políticos, económicos, sociales y culturales.

**Capacidades a resaltar.**

- Reconocerse como sujeto histórico, político, social y cultural.
- Comprender las decisiones económicas y políticas que tomaron los grupos dirigentes en el pasado y que dieron como resultado la realidad actual.

**Introducción:**

A partir de 1880, la Argentina se integró plenamente al mercado mundial sobre la base de una economía primaria exportadora. Primaria, porque la producción agropecuaria fue el sector más dinámico de la economía nacional; y exportadora, porque la comercialización de los productos agropecuarios (carne, lana, cueros, cereales) en el mercado mundial constituyó el motor que impulso el crecimiento.

**Primera Actividad:**

**Lee y analice el texto de información.**

## La expansión del transporte

A partir de 1880, el problema del transporte que enfrentaba la economía agroexportadora encontró su solución en la **expansión de las redes ferroviarias** y en el **mejoramiento de los puertos** y la **navegación interior y exterior**.

El desarrollo ferroviario estuvo estrechamente relacionado con las empresas concesionarias, que influían en el trazado de las redes. Entre 1880 y 1890 la extensión de la red ferroviaria aumentó de 2.516 km a 9.397 km. Para 1895, ya existían unos 16.500 km de vías férreas y el país contaba con una de las diez redes más extensas del mundo. El punto más alto de la expansión ferroviaria se alcanzó en 1913, con 32.494 km (doc. 11). ¿De dónde provinieron los capitales necesarios para realizar tal inversión? Casi la totalidad de las inversiones en ferrocarriles la realizaron los ingleses.

El ferrocarril era utilizado no solo para el **transporte de mercaderías** (principalmente cereales), sino también para el **desplazamiento de las personas**. Las necesidades de la actividad productora de exportación influyeron fuertemente en el tendido de las redes. Por

esa razón, la mayoría de las líneas estaba concentrada en la región pampeana.

Con la incorporación del motor de explosión, la industria del transporte experimentó un cambio revolucionario. En 1900 llegaron al país los **primeros camiones importados** destinados al transporte de mercaderías. Siete años después comenzaron a circular los **primeros automóviles particulares**. A partir de entonces se realizaron inversiones en infraestructura vial para mejorar el estado de las rutas y los caminos vecinales.

## Organizar el sistema portuario

La viabilidad del modelo agroexportador exigía la utilización de un sistema de puertos fluviales y marítimos ágil y eficiente. Para lograr ese objetivo, hacia 1880 en el **puerto de Rosario** se inició un conjunto de obras parciales para permitir embarcar los cereales que llegaban por ferrocarril desde la zona productora.

En La Plata se había comenzado en 1886 la construcción de otro puerto, pero el de Buenos Aires seguía siendo el principal destino de las líneas de pasajeros y mercaderías importadas destinadas al consumo interno. Sin embargo, este puerto continuaba con serios problemas, ya que sus precarias instalaciones obligaban a múltiples maniobras para acomodar las cargas en los galpones.

El **puerto de La Plata** quedó totalmente terminado en 1890 y, simultáneamente, en Buenos Aires se habilitó una nueva sección: la Dársena Sur y el Dique N.º 1. No obstante, La Plata ofrecía una profundidad superior a la de Buenos Aires y esto motivó un aumento en el ingreso de barcos de ultramar por ese puerto. Para 1897, Buenos Aires modernizó sus instalaciones portuarias con la inauguración de todos los diques de **Puerto Madero**, por lo que el puerto platense comenzó a declinar.

Con respecto al régimen fluvial, toda la costa del río Paraná, desde Campana hasta Santa Fe, fue utilizada para levantar **pequeños embarcaderos** destinados a la carga de cereales.



Doc. 11 La red ferroviaria argentina en 1913.

## ACTIVIDADES

17. ¿Qué región del país concentraba la mayor cantidad de vías férreas? ¿Cuál es la razón de ese hecho?
18. ¿Qué ventajas ofrecía el puerto de La Plata sobre el de Buenos Aires? ¿Por qué finalmente decayó la utilización del puerto platense?

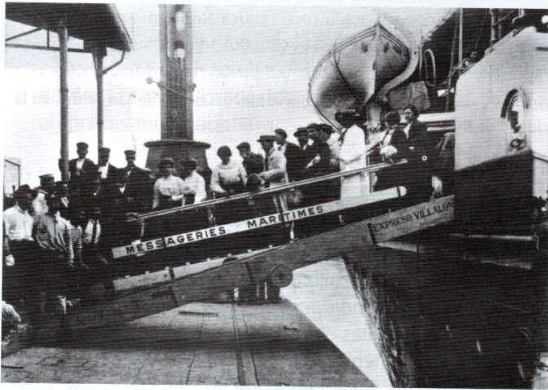
## La inmigración y su impacto social

A partir de la década de 1880 se dio en el país lo que los historiadores denominan “**período de la inmigración masiva**”.

Entre 1881 y 1889, la entrada de inmigrantes alcanzó proporciones excepcionales. Durante esos nueve años inmigraron 979.256 personas y emigraron 154.663, lo que dejó un saldo favorable de 824.593. La crisis de 1890 causó una sustancial baja pero, superada la situación, comenzó un paulatino aumento que se extendió hasta 1914. Entre 1903 y 1913, época de oro del auge agroexportador, ingresaron en el país 2.895.025 inmigrantes y salieron 1.356.785, con un saldo favorable de 1.538.240. Este período fue el de mayor caudal inmigratorio en la historia argentina.

El Censo Nacional de 1914 registró una proporción de 30% de extranjeros. Ahora bien, en el grupo de varones de más de veinte años, los inmigrantes superaban en todo el país a los argentinos. En cuanto a su ocupación, la mayoría de ellos declaraba ser agricultor. La importancia del aporte inmigratorio a la economía argentina se nota al analizar otros datos del censo de 1914: del 40% de la población económicamente activa, el 46% era extranjero.

Gran parte de los inmigrantes que llegaron al país a partir de 1880 se radicó en las provincias de Buenos Aires, Santa Fe (un tercio de su población fue de origen extranjero entre 1895 y 1914), Mendoza, Córdoba y Entre Ríos. Hacia 1914, el Territorio Nacional de La Pampa también comenzó a atraer la atención de los recién



Doc. 14 Desembarco de inmigrantes en el puerto de Buenos Aires, hacia 1912. En el ángulo superior izquierdo podés ver parte de la estructura metálica del desembarcadero construido en 1907.

llegados. En cuanto a las ciudades, las más codiciadas fueron las portuarias, principalmente Buenos Aires y Rosario. La mayoría de los inmigrantes procedían de Italia y de España. Sin embargo, estos también provenían de otros países europeos (Francia, Alemania, Suiza, Rusia) y del Imperio otomano, de donde llegaron turcos, sirio-libaneses, árabes y armenios.

El arribo masivo de inmigrantes a las ciudades y al campo transformó profundamente a la sociedad argentina, que asimiló nuevas comidas, vocablos y costumbres. Esto generó **expresiones de xenofobia** entre algunos miembros de la élite argentina, que calificaron despectivamente a los recién llegados, a quienes se llamaba “gringos”, “tanos”, “judíos”, “turcos” o “gallegos”.

Historiadores y sociólogos han estudiado este fenómeno desde diversas perspectivas. Una de ellas sostiene que hubo una rápida integración de los inmigrantes, por lo que se formó una sociedad abierta, nueva (llamada “**sociedad aluvional**”, para diferenciarla de la criolla) y marcada por la **movilidad social ascendente**.

### Los chacareros llegaron de los barcos

Aquellos productores de diverso origen que realizaban actividades agrícolas eran denominados **chacareros**. Este nombre abarcó indistintamente a los colonos inmigrantes que habían llegado a ser propietarios como a quienes eran arrendatarios o medieros.

Los chacareros explotaban unidades que podían llegar a ocupar hasta 300 hectáreas. Sus condiciones de vida no eran de las mejores. En las zonas cerealeras habitaban en un rancho, construido con barro y paja. La jornada de trabajo en la chacra podía llegar a unas dieciocho horas en tiempos de siembra y cosecha. Por otra parte, los deseos de progresar del chacarero se veían limitados por las sequías, las plagas (langostas) y fundamentalmente por el sistema de arrendamiento.

#### ACTIVIDADES

21. Señalá qué ventajas les brindaba la Argentina a los inmigrantes.
22. ¿De dónde venía la gran mayoría de los inmigrantes? ¿En qué regiones del país buscaron asentarse? ¿Por qué creés que habrá sido así?
23. Enumerá los problemas que obstaculizaban el progreso del chacarero inmigrante.

## La transformación del espacio urbano

El período comprendido entre 1895 y 1914 se caracterizó por ser uno de los de más intensa urbanización. En esta etapa, el crecimiento de los centros urbanos de más de 2.000 habitantes alcanzó cifras extraordinarias. Lo mismo ocurrió con la población urbana. Según las estadísticas, para 1910 un 53% de la población argentina habitaba en ciudades de distinto tamaño.

Este proceso de urbanización afectó en primer lugar a la región Litoral, particularmente a Buenos Aires. ¿Por qué? En esa ciudad, ya convertida en una **gran metrópoli**, existían fuentes de trabajo en las industrias manufactureras y en otras actividades. Además, allí se brindaban servicios sociales básicos –como vivienda, educación y salud– a la población que llegaba. Otra ciudad que experimentó una gran transformación fue **Rosario**. Para 1895, ya contaba con 91.000 habitantes, tenía una zona natural de influencia y su puerto era uno de los más importantes. Luego de Buenos Aires, Rosario era la ciudad que poseía la mayor cantidad de industrias.

Las ciudades estaban habitadas por distintos sectores sociales: entre ellos, los **sectores medios** (empleados públicos y de oficinas), los **obreros industriales** y las denominadas “**clases populares urbanas**”, que agrupaban a los trabajadores por cuenta propia. La mayor parte de estos sectores estaba compuesta por población inmigrante.

### Condiciones de vida de los trabajadores urbanos

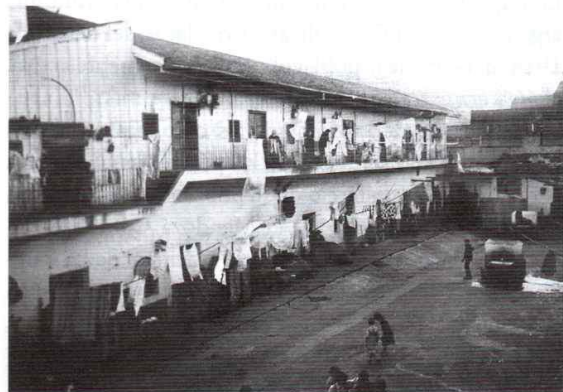
Muchos de los trabajadores de las grandes ciudades habitaron en los llamados “**conventillos**”. Estos eran una sucesión de cuartos alineados a lo largo de un patio abierto (doc. 15), que al final contaba con un reducido número de retretes y de piletones. Generalmente, los conventillos estaban contruidos con materiales económicos, como tablas de madera, chapas de cinc o elementos de descarte. Solo algunas paredes eran de mampostería.

Las primeras construcciones destinadas expresamente para funcionar como conventillos datan de 1867. Hacia 1880, la ciudad de Buenos Aires contaba con 1.770 de ellos, en los que vivían alrededor de 51.915 personas. El Censo Municipal de 1887 arrojó

la cifra de 2.835 conventillos, en los que habitaban más de cien mil personas, la mayoría extranjeras. La tercera parte de este tipo de viviendas estaba ubicada en la zona considerada céntrica.

Las condiciones de vida en el conventillo eran muy precarias, pues los inquilinos vivían hacinados en pequeñas habitaciones. Esos cuartos funcionaban a la vez como dormitorio, comedor, despensa y, en muchos casos, también como cocina. La mayoría de los conventillos no contaba con servicios de cloacas ni de agua corriente; algunos poseían pozos comunes mal contruidos. Estas condiciones de vida generaron enfermedades de todo tipo (principalmente gastrointestinales) que afectaron en especial a los niños.

Otro problema era el alto costo de los alquileres, que en 1907 generó un movimiento de protesta conocido como la **huelga de inquilinos**. Esta se extendió primero por la ciudad de Buenos Aires y después por el interior del país. Los inquilinos reclamaban una rebaja en los alquileres y una mejora en las condiciones de higiene.



Doc. 15 Vista del interior de un conventillo del barrio de San Telmo, en la ciudad de Buenos Aires.

### ACTIVIDADES

24. Identificá a los nuevos sectores sociales que surgieron con el desarrollo de las ciudades.
25. Describí las condiciones de vida de los trabajadores urbanos. ¿Cuáles dirías que eran los principales problemas que debían enfrentar diariamente?
26. Describí un conventillo. ¿Qué función creés que cumplía el patio?

**Segunda actividad:**

**Luego de la lectura responde las siguientes consignas.**

- 1- ¿Qué solución encontró para el problema del transporte la economía agroexportadora?
- 2- ¿Para qué era utilizado el ferrocarril? ¿Qué región del país concentraba la mayor cantidad de vías férreas?
- 3- ¿Entre qué años va a recibir la Argentina la entrada de inmigrantes?
- 4- ¿En qué regiones del país buscaron asentarse? ¿De dónde venían la mayoría de los inmigrantes?
- 5- Enumera las transformaciones de la sociedad argentina con el arribo de los inmigrantes.
- 6- ¿Qué regiones o ciudades fueron afectadas por el proceso de urbanización? Nombre los motivos
  - Nombre y explique a que se dedicaban los distintos sectores sociales.
- 7- ¿Qué eran los conventillos? ¿Cómo eran las condiciones de vida en los conventillos?

**Tercera actividad.**

**Se presenta el siguiente link, como herramienta de apoyo para despertar el interés y conocer la etapa de Agroexportadora de la Argentina.**

**Video: Capítulo 4. El modelo agro exportador.**

<https://www.youtube.com/watch?v=NHIEVKD0dUA&t=801s>

Bibliografía:

CARROZZA WILFREDO. G y otros. Historia "La Argentina, América Latina, y Europa entre fines del siglo XV III y comienzos del siglo XX. Editora Saber es Clave-Santillana. Año 2010.

Director: Rolando Carrión.