

Escuela: Nocturna Sarmiento

Docente: Carrizo, Rita

Ciclo: Cuarto

Turno: Vespertino



Título de la propuesta: **“Cifras y datos”**.

Áreas curriculares: Matemática, Ciencias Sociales, Ciencias Naturales. Lengua.

Contenidos

*Área Matemática: Organización, construcción e interpretación de tablas y gráficos estadísticos.

*Área Ciencias Sociales: La población en la Argentina, la dinámica demográfica, su composición, las condiciones de trabajo y calidad de vida a través de análisis de distintos fuentes estadísticas.

*Área Ciencias Naturales: Prevención de enfermedades cardiovasculares. Tabaquismo.

*Área Lengua: Lectura comprensiva

Actividades

*Área Lengua

1 Lee el texto.

La población de la República Argentina (de acuerdo a las proyecciones del INDEC) al 2.019 asciende a 44.938.712 habitantes. Argentina es un país con baja densidad de población, muy concentrada en el aglomerado Gran Buenos Aires (38,9%), mayoritariamente urbana, un 92% al 2.011 y con una gran proporción de personas mayores de 60 años (14,3%). Tiene altas tasas de esperanza de vida (77 años) y alfabetización (98,1%). Argentina es el cuarto país más poblado de América Latina, después de Colombia, México y Brasil. La República Argentina viene registrando una tasa de natalidad estable en los últimos años en todo su territorio.

2 Comprensión de la información.

A_ Asegúrate de conocer el significado de las siguientes palabras.

INDEC: esta es una sigla. Abreviatura formada por letras iniciales. Normalmente son nombres de instituciones. Instituto **N**acional de **E**stadística y **C**ensos.

Densidad:.....

Tasas:.....

Agglomerados:.....

Alfabetización:.....

Urbana/o:.....

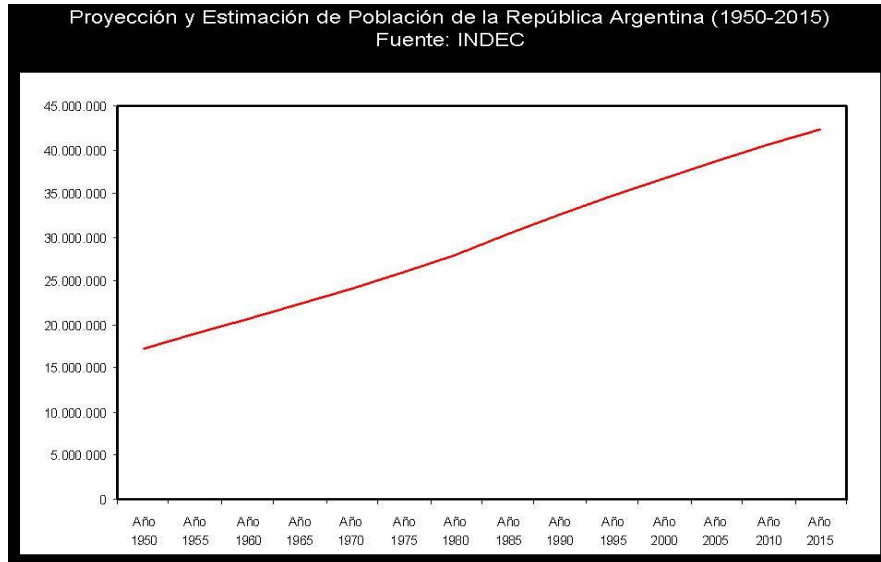
Natalidad:.....

B_ Une los siguientes números a la función o significado que tienen en el texto. ¿Qué me indican?

2.019 44.938.712 38,9% 77

EDAD FECHA PORCENTAJES HABITANTES

3_ Observa el siguiente gráfico.



A_ ¿Sabes cómo leer el gráfico?

Estos gráficos tienen dos ejes donde existe información. En este caso brindada por números con distintos significados. El **eje horizontal** indica años (ordenados de 5 en 5) según el calendario. Y; el **eje vertical**, cantidad de personas. Verás, en él, cómo la línea ubicada en el plano hace una proyección que se puede leer desde los dos ejes (horizontal y vertical) y relacionarlos entre sí.

Estos gráficos son dibujos utilizado para representar la información recolectada, que tienen entre otras funciones: • Hacer visibles los datos que representa. • Mostrar los posibles cambios de esos datos en el tiempo y en el espacio. • Evidenciar las relaciones que pueden existir en los datos que representa.

***Área: Ciencias Sociales**

1_ Lee la siguiente información.

El crecimiento de la población argentina.

En la evolución demográfica de nuestro país, se distinguen varias etapas. El período de mayor ritmo de crecimiento de la población fue el comprendido entre las últimas décadas del siglo XIX y las primeras del siglo XX, debido a las inmigraciones provenientes de Europa. La disminución de este flujo inmigratorio y la caída de la natalidad hicieron que el ritmo de crecimiento se desacelerara a partir de 1930. Al finalizar la Segunda Guerra Mundial, el nuevo flujo de inmigrantes europeos y el alza de la natalidad –conocida como baby boom– provocaron un nuevo aumento del ritmo de crecimiento poblacional. A partir de 1955, el crecimiento de la población se

desaceleró nuevamente. La disminución de inmigrantes y, en los últimos años, el aumento de la cantidad de emigrantes argentinos han hecho que el crecimiento migratorio sea prácticamente nulo. En las últimas décadas, el incremento de la población argentina ha sido casi exclusivamente vegetativo. A su vez, la tasa de crecimiento vegetativo también ha disminuido, como consecuencia de la caída de la natalidad y del estancamiento de la mortalidad. Estos factores hacen que, en la actualidad, el tamaño de la población argentina continúe creciendo lentamente.

2_ A partir de la lectura del texto, anterior, responde.

A_ ¿Cuál es el mayor período de crecimiento de la población argentina?

B_ ¿A partir de qué año se desacelera el ritmo de crecimiento de la población?

C_ ¿Qué sucede al finalizar la Segunda Guerra Mundial con la población argentina?

D_ ¿Qué hace que el crecimiento migratorio sea nulo?

E_ ¿Cómo ha sido en las últimas décadas el crecimiento de la población?

F_ ¿Cómo crece, en la actualidad, el tamaño de la población argentina?

3_ Averigua qué significa: “caída de la natalidad” y “estancamiento de la mortalidad”.

***Área: Matemática**

1_ En la siguiente tabla los países están ordenados comenzando por el que tiene mayor población.

¿A cuál de estos países corresponde cada una de las siguientes cantidades?

A_ Colócalas en la tabla según corresponda.

128.939.753 32.971.846 50.882.884 44.938.712 212.559.409

Países	Habitantes
Brasil	
México	
Colombia	
Argentina	
Perú	

B_ Escribe como se leen los números anteriores.

121.005.815:.....

31.151.643:.....

204.511.000:.....

48.221.000:.....

44.938.712:.....

C_ Indica cuál de estos cálculos pertenecen a Brasil, Colombia y Argentina.

a)_ $5 \times 10.000.000 + 8 \times 100.000 + 8 \times 10.000 + 2 \times 1.000 + 8 \times 100 + 8 \times 10 + 4 \times 1 =$

b)_ $4 \times 10.000.000 + 4 \times 1.000.000 + 9 \times 100.000 + 3 \times 10.000 + 8 \times 1.000 + 7 \times 100 + 1 \times 10 + 2 \times 1 =$

c)_ $2 \times 100.000.000 + 1 \times 10.000.000 + 5 \times 100.000 + 5 \times 10.000 + 9 \times 1.000 + 4 \times 100 + 9 \times 1 =$

2_ Lee atentamente.

Los gráficos de tipo pirámide de población es un doble histograma de frecuencias que muestra la estructura demográfica de una población, por sexo y edad, en un momento determinado. Utilizados en especial en el área de la demografía.

A_ Observa la imagen.

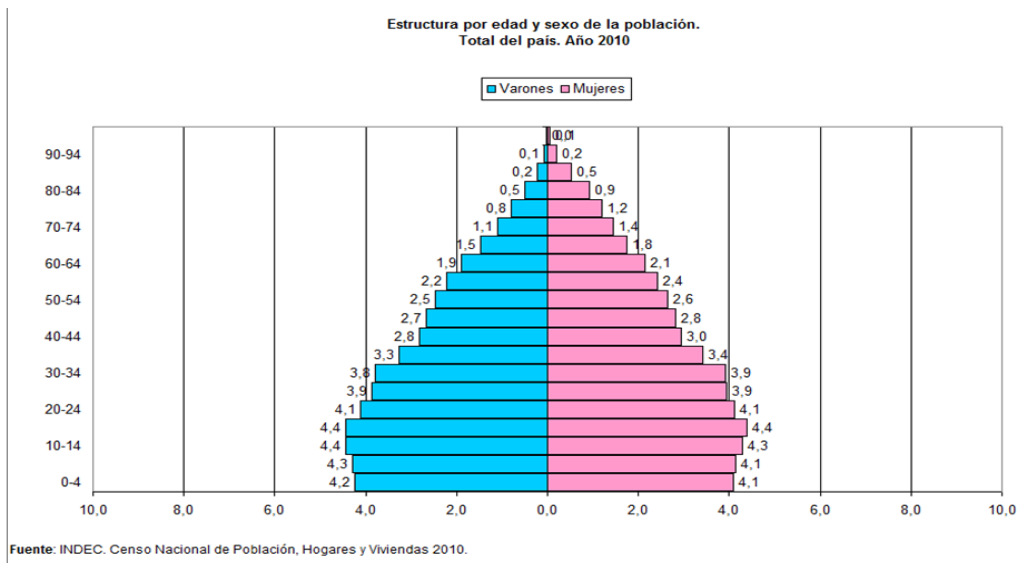


B_ Traza una línea vertical, justo por el medio de la pirámide.

C_ Observa e indica lo que ves.

A la derecha	A la izquierda	Arriba	En el medio	Abajo

D_ A partir de lo aprendido realiza una lectura rápida del siguiente gráfico.



3_ En esta pirámide que muestra la estructura demográfica de nuestra población realiza una lectura rápida.

A_ ¿Adónde encuentro la información sobre los hombres?

B_ ¿Adónde encuentro la información sobre las mujeres?

C_ ¿Qué indica el eje vertical?

D_ ¿Entre 90 y 94 años, hay más hombres o mujeres?

***Área: Ciencias Naturales**

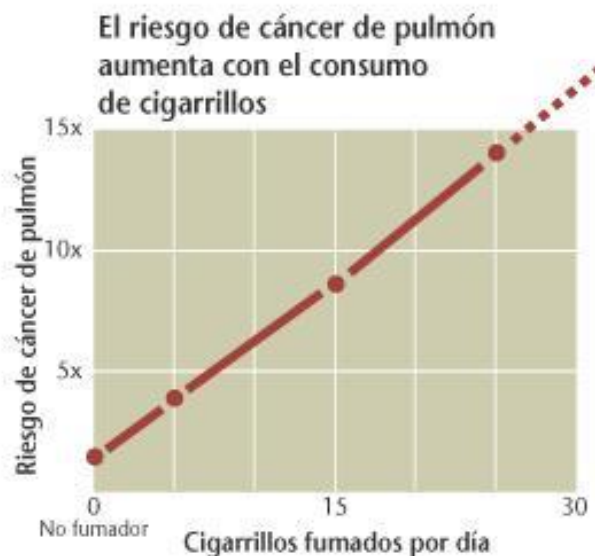
1_ Lee la siguiente información

En la **Argentina**, el **tabaquismo** tiene una tasa de mortalidad del 14%. Su consumo se inicia entre los 13 y 14 años y suele extenderse al menos 20 años, con un "pico" de adicción que se da entre los 28 y los 35.

El tabaquismo es una enfermedad adictiva, crónica y recurrente, que en el 80% de los casos se inicia antes de los 18 años de edad y que se mantiene merced a la dependencia que produce **la nicotina** y cuyas principales manifestaciones clínicas son: trastornos cardiovasculares, trastornos respiratorios y aparición de tumores en diversas localizaciones.

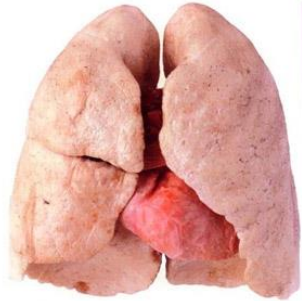


2_ Analiza el siguiente gráfico y escribe a las conclusiones a las que llegás.



3_ Lee y presta mucha atención.

A_ El consumo de **tabaco** es la principal **causa** prevenible de **cáncer** y de muertes por **cáncer**. Puede **causar** no solo **cáncer** de pulmón, sino también **cáncer** de boca y garganta, laringe, esófago, estómago, riñón, páncreas, hígado, vejiga, cuello uterino, colon y recto, y un tipo de leucemia.



PULMONES SANOS



PULMONES ENFERMOS

B_Observa: Estas son unas de las advertencias sanitarias que aparecen en las etiquetas de los cigarrillos sobre el daño que produce el tabaco.



C_¿A partir de lo leído en la información sobre el tabaquismo qué otras advertencias pondrías en las etiquetas? Escríbelas.

DIRECTORA: MUÑOZ, ROSANA