

Escuela: C.E.N.S. Héroes de Malvinas. Sarmiento, Mediagua.

Docente: José Enrique Rodríguez Celular: 2644820821

Área curricular: Historia y Geografía

Curso: Segundo Año (ambas divisiones)

Turno: Noche

Tema: Integración de guías.

### Guía N°11

#### Objetivos Generales:

- Complimentar con asignación de tareas educativas en contexto de prevención sanitaria.
- Realizar una integración de contenidos teniendo en cuenta los temas más relevantes, vistos durante el año.

#### Objetivos Particulares:

- Identificar conceptos generales, esquemas de resumen y líneas de tiempo en los diferentes temas del programa.
- Reconocer las particularidades de sociedades pasadas y sus maneras de organización.

#### Contenidos:

- Conceptos de Edad Media y Feudalismo.
- Esquema de expansión europea del siglo XV (quince) y Etapas de colonización.
- Pueblos Originarios de Argentina.
- Revolución Industrial y sus consecuencias sociales.
- Revolución Francesa: Esquema de resumen.
- Pueblos Originarios y la Revolución de Mayo.
- Mapas de hidrografía y Tipos de pirámides de población.

#### Capacidad a desarrollar:

- Cognitivo: comprensión de conceptos generales y esquemas de contenidos.
- Procedimental: producción de cronologías y textos explicativos.
- Actitudinal: realización de actividades y guías en tiempo y forma.

#### Actividades:

Leer todo el texto poniendo atención en los esquemas, imágenes y conceptos generales. Responder cuestionario y realizar consignas.

Evaluación: a disposición del Ministerio de Educación.

Bibliografía:

Sassone, Susana María y Celia Victoria de Daguerre. Geografía 2: polimodal. 1ra Edición. Buenos Aires: Kapeluz, 2005.

Sitio Web: Epicentro Geográfico fecha de publicación 23/02/2019

Link: <https://epicentrogeografico.com/2019/02/tipos-de-piramides-de-poblacion/>

Director: Juan Manuel Núñez

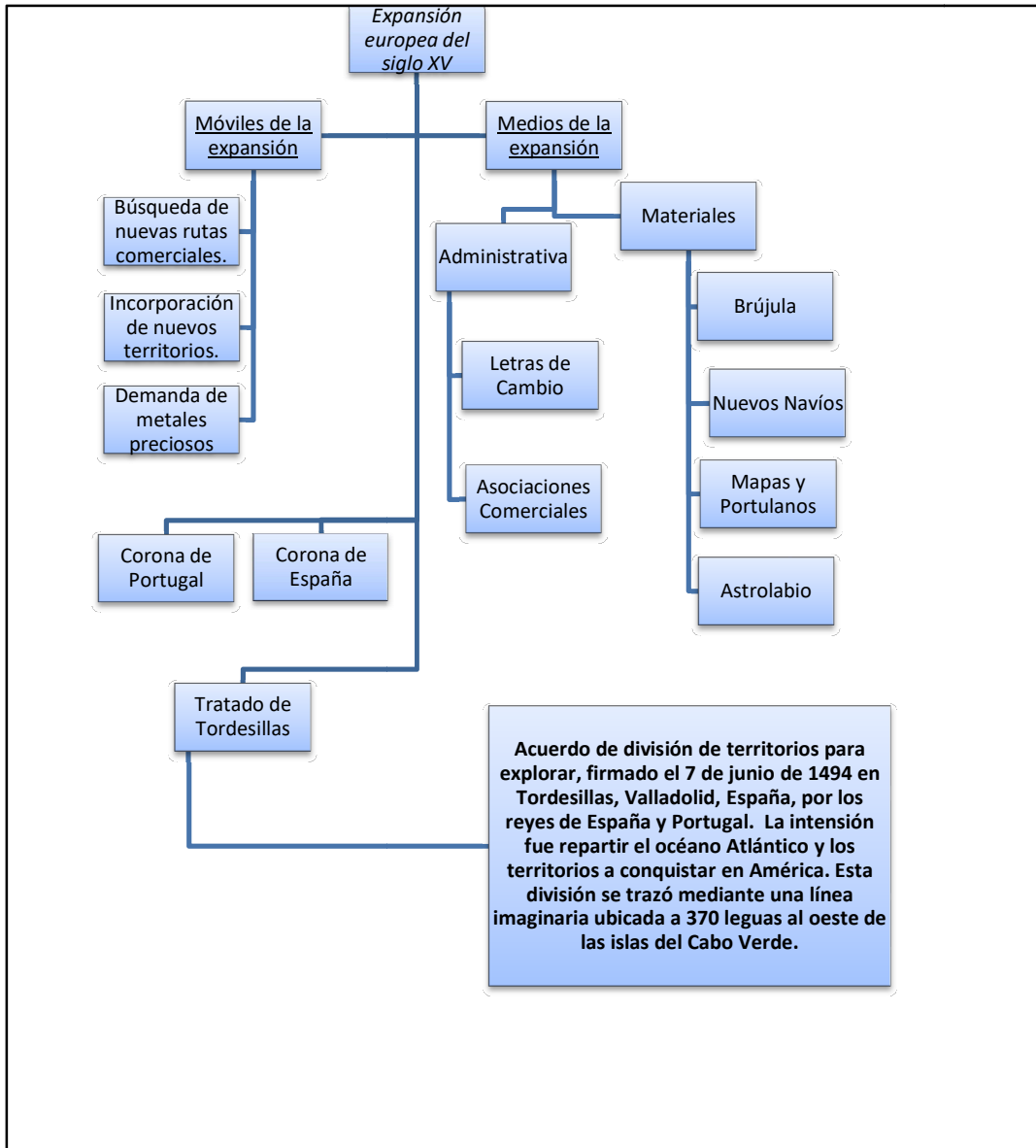
Introducción

En la presente guía se realiza una selección de los temas de mayor relevancia vistos en todas las guías anteriores. De esta manera se busca reconocer una continuidad en el estudio de la historia, repasando temas del programa.

El Feudalismo

Es un sistema político, social y económico que se formó en Europa Occidental luego del imperio Carolingio, entre los siglos IX (nueve) y XIII (trece). Este sistema se basa en las relaciones personales entre el señor feudal y su vasallo. El debilitamiento del poder real, después de la muerte de Carlomagno, había hecho resurgir el poder de los nobles. A esto se sumó las invasiones bárbaras del siglo IX (nueve), que crearon inseguridad, ya que los reyes no pudieron defender a sus súbditos eficazmente. Es así como nace un señor poderoso que protegía a los más débiles a cambio de tierras. A su vez, el noble exigía la obediencia de los campesinos, a cambio de la protección que les daba frente a los ataques de los invasores. Con esto la autoridad de estos nobles terminó reemplazando a la de los reyes. Las ciudades desaparecieron y toda la actividad económica y social se desarrolló en el feudo, por lo que se produjo un estancamiento del comercio y poca circulación de moneda. Se practicó una economía de tipo agrícola y de autosubsistencia, es decir, debían satisfacer sus necesidades con lo que se producía el feudo. Gracias a la inseguridad, la pérdida del poder central y las protecciones, se crea una sociedad dividida en estamentos. Entre estos estamentos se distinguían grupos privilegiados como nobleza, caballeros y clero. Y, grupos no privilegiados como campesinos o villanos y siervos.

Esquema de expansión europea del siglo XV



Concepto y Etapas de colonización

**Colonización:** toma de posesión de tierras Las expediciones por los territorios fueron el primer paso de la conquista. Las luchas armadas entre europeos y originarios, fueron el segundo paso de este proceso. Y, finalmente, la toma de posesión de las tierras fue el tercer paso para la colonización de los territorios de América. A partir de ese momento, España, más precisamente Castilla, se convirtió en una metrópolis, ciudad madre, y la convirtió en su colonia, puso su territorio bajo su control.

Etapas de Colonización.			
Explotación económica de las regiones	Fundación de ciudades	Establecimiento de instituciones de gobierno	Trabajo obligatorio de aborígenes.
Eligieron las regiones ricas de metales preciosos (minería) o aprovechaban las estructuras de cultivos de los pueblos originarios. Posteriormente utilizaron diversas zonas para la ganadería.	Los conquistadores se dedicaron a fundar ciudades a fin de lograr extraer los recursos del continente. Los primeros edificios en construirse fueron guarniciones militares que aseguraban su propia defensa.	En los primeros momentos de la conquista los jefes de las expediciones recibían el título de <i>adelantados</i> , quien ejercía el gobierno del rey en los territorios incorporados. Después del siglo XVI se crearon paulatinamente instituciones que conformaron una compleja red de gobierno.	Los españoles trataron de vivir del trabajo de los pueblos originarios organizándolos en sistemas de trabajo obligatorio. Le encomienda, la mita y el yanaconazgo, el porteo y la esclavitud fueron las formas de trabajo establecidas.

### Pueblos Originarios de Argentina

El arribo de la modernidad marcó un momento bisagra en la relación de hombres y mujeres y la naturaleza: mientras las sociedades industriales comenzaron a colocarse por encima de ella, los pueblos indígenas continuaron concibiéndose como parte de ella. La conformación del Estado-Nación moderno, impuso en las tierras el dominio del territorio nacional de los países recientemente constituidos, de esta manera, los pueblos indígenas se hicieron acreedores de una nueva nacionalidad. Viven actualmente en nuestro país diferentes pueblos indígenas. Históricamente, han vivido en espacios rurales; sin embargo, desde hace ya varias décadas, muchas familias migraron a las ciudades, por motivos económicos, laborales, escolares, etc. Los pueblos indígenas mantienen con la naturaleza una relación de equilibrio, de armonía, que se enmarca en la cosmovisión del 'Buen vivir'.

### Consecuencias sociales de la Revolución Industrial

Los cambios producidos por la industrialización crearon una nueva sociedad. La importancia social de la revolución industrial puede medirse por la aparición de nuevos sectores sociales. En el nivel de la burguesía, surgió una nueva categoría de empresarios, dueños de las máquinas u las fábricas (medios de producción). En cuanto a los asalariados, se formó una clase de obreros de fábrica, el proletariado,

dueños únicamente de su fuerza de trabajo. La diferenciación entre estos dos grupos sociales se acentuó en todos los aspectos de la vida social, no solamente por el lugar que ocupaban dentro de las fábricas, sino también por el acceso a la educación, la participación en la vida política y en el lugar que habitaban. Los miembros de la burguesía industrial, los empresarios, seguidores de las ideas del liberalismo, trabajaban desde temprano controlando y dirigiendo los procesos productivos. Vivían en barrios residenciales, con bellas casas y jardines, alejados de las zonas fabriles. Pero para el proletariado las condiciones de vida eran muy diferentes. Los obreros vivían hacinados: familias enteras ocupaban una sola habitación, y en barrios obreros con condiciones pésimas de salud, falta de agua y limpieza, lo que propiciaba la multiplicación de enfermedades. En las fábricas el horario de trabajo era muy extenso, los obreros (hombres, mujeres y niños) dormían al lado de las máquinas para no detener la producción por la noche y el trabajo era mal remunerado. Las malas condiciones de trabajo generaron críticas y posturas reformistas. La primer reacción social de los obreros se dirigió contra las maquinas, a las que responsabilizaban de su situación. Con el correr de los años surgieron movimientos socialistas y las organizaciones sindicales para mejorar condiciones laborales y de vida para el sector obrero.

Esquema de resumen Revolución Francesa

Aspiraciones políticas	Descontento social	Crisis económica	Pensamiento Ilustrado
El tercer estado pretendía limitar la monarquía absoluta: Terminar con el abuso de los impuestos y las arbitrariedades de los ministros y obtener el derecho de elaborar leyes y votar. La burguesía buscaba además mayor participación política para acceder a los cargos de gobierno que eran exclusivos de la nobleza.	Una aspiración común entre los miembros del tercer estado era terminar con la sociedad basada en los privilegios de los nobles y divididas por estamentos. Necesitaban obtener la igualdad civil. Los campesinos querían terminar con el monopolio de la nobleza como la exclusividad de la caza y la pesca, o el cobro por la utilización de molinos y lagares.	En 1789 se generalizó una profunda crisis. Malas cosechas, escasas de alimentos, y aumento de los precios fueron algunos rasgos. Pero además se agudizó la falta de trabajo. Esta crisis hizo aun más precarias las condiciones de vida de la mayoría de la población.	La influencia de los pensadores de la ilustración debilitó las defensas ideológicas del antiguo régimen. Entre las ideas de mayor impacto de este movimiento intelectual son: <ul style="list-style-type: none"> <li>- El cuestionamiento del origen divino de la monarquía</li> <li>- La división de poderes del estado (ejecutivo, legislativo y judicial)</li> <li>- El concepto de soberanía popular, donde el poder reside en la voluntad general de la comunidad. Los gobiernos son solo sus representantes.</li> </ul>

### Pueblos Originarios y la Revolución de Mayo

Los sucesos del 25 de mayo de 1810 constituyeron el primer paso hacia el proceso de independencia de las Provincias Unidas del Río de la Plata. Cuando estudiamos la Revolución de Mayo generalmente se nombran los protagonistas más famosos, pero ¿Quiénes acompañaron desde el anonimato a los patriotas más conocidos? ¿Quiénes formaron parte de los ejércitos revolucionarios? Nos centraremos en uno de los sectores populares que lucharon en el período revolucionario: los Pueblos Originarios que fueron parte de la gesta emancipadora. Durante el proceso revolucionario en la zona del litoral del actual territorio Argentino se dio una fuerte participación militar de originarios que se alistaron en el ejército nacional, así formaron parte en las tropas revolucionarias las etnias del Chaco, norte santafesino, los del norte de Buenos Aires, y los que iban con Artigas de los pueblos guaraníes. El contacto de las etnias originarias con los movimientos revolucionarios y su participación en este proceso durante el siglo XIX provoca un proceso de aculturación en donde los primeros pasan desde un estado de relativa autonomía económica- cultural a una situación de dependencia permanente con la consecuente desorganización de sus sistemas de provisión de alimentos, el resquebrajamiento de los núcleos originales de cooperación, dependencia económica y control social. No obstante, esto como dentro de la estructura del ejército no tuvieron rangos militares, respetaban sus propias estructuras de liderazgo. En el pedido de la convocatoria Cabildo Abierto del 24 de mayo de 1810, también se encuentra la firma del cacique Don José Minoyulle en representación de los sectores indígenas de la región de la plata.

### Hidrografía argentina

Existen muchos tipos de cuencas. Por lo enorme de su territorio y la diversidad de climas, la red hidrográfica argentina es muy variada. El nordeste tiene ríos caudalosos, largos y navegables.

Al norte y el oeste encontramos ríos de escaso caudal. El sur presenta ríos de gran caudal cerca de los andes, pero más pobres a medida que atraviesan la árida Patagonia.

Los ríos argentinos, se dividen en dos vertientes: la atlántica (la mayor parte del país), la del Pacífico (marginal) y varias cuencas endorreicas, en las que se distribuyen cinco cuencas hidrográficas principales: la del Plata, la central, la de la Pampa, la andina y la de la Patagonia. Los ríos de la vertiente del Pacífico son pocos pero muy caudalosos, se circunscriben a los Andes patagónicos. En las vertientes endorreicas, se distinguen tres grupos:

El sistema del río Desaguadero, donde desembocan los ríos de los Andes centrales y las sierras de San Juan, Mendoza y el noroeste de La Rioja. Los principales ríos son: Jáchal, San Juan, Mendoza, Tunuyán, Diamante y Atuel. Son ríos muy poco caudalosos e irregulares debido a la aridez de la región.

El sistema de la gran laguna salada de Mar Chiquita, en Córdoba, que recibe las aguas de los ríos Dulce, Primero o Suquía y Segundo o Xanaes. El río Quinto, que nace de la sierra de San Luis, se deshace en una serie de esteros y pantanos en el sur de Córdoba, donde las aguas se comunican, de manera subterránea, con las fuentes del río Salado (de Buenos Aires).



Cuestionario y consignas

1. Responder, ¿Qué es el “feudalismo”?
2. Según el esquema de expansión europea del siglo XV (quince):
  - a. ¿Cuáles son los móviles de la expansión?
  - b. ¿Cuáles son los medios de la expansión?
3. ¿Qué es la “colonización”? Enumerar cada etapa.
4. Según lo leído sobre Pueblos Originarios de Argentina:
  - a. ¿Viven actualmente en nuestro país pueblos originarios?
  - b. ¿En qué espacios se ubican?
5. Enumerar las 5 (cinco) consecuencias sociales de la Revolución Industrial
6. Analizando el esquema de contenidos de la Revolución francesa, escribir un ejemplo de descontento social y crisis económica que haya ocurrido en la historia.
7. Según lo leído sobre Pueblos Originarios y la Revolución de Mayo de 1810, responde, ¿Qué rol cumplieron dentro de la estructura del ejército nacional?
8. Explicar qué es el sistema de hidrografía del río Desaguadero y sus principales ríos.