

## Guía Pedagógica N° 23 de Retroalimentación

### Grupo N° 3

Escuela: Juan Enrique Pestalozzi

CUE: 700016000

Docentes: Mirta Raquel Limo Rodríguez Gabriela

Profesoras de especialidades: Cecilia Herrera Melisa Cerda

Grado: 5to Turno: Mañana

Áreas: Lengua, Ciencias Sociales, Educación Tecnológica, Artes Visuales.

**Lengua:** La leyenda

**Ciencias Sociales:** Los circuitos agroindustriales

**Educación Tecnológica:** Análisis y construcción de estructuras, reconociendo el aumento o disminución de la resistencia de las mismas, en función de la forma que se disponen los elementos.

**Educación Artes Visuales:** Procedimientos bi- y tridimensionales: tejido con materiales no convencionales. Colores primarios y secundarios

Título de la propuesta: “Soy bien argentino”

### **Indicadores de evaluación para la Nivelación**

**Lengua:** Comprende el concepto de leyenda-Reconoce reglas ortográficas-Identifica tipos de sustantivos-

**Ciencias Sociales:** Nombra procesos para elaborar la yerba mate- Comprende los cambios en la sociedad a través del tiempo

**Educación Tecnológica:** Elabora un producto tecnológico con distintos materiales reciclables

**Artes Visuales:** Elabora una trama tejida en telar con colores primarios y secundarios usando materiales no convencionales

**Desafío: Elaborar una maqueta que represente el circuito productivo de la yerba mate**

### Actividades

#### 1-Piensa y responde

¿De dónde viene la yerba que usamos para tomar el mate?

Sabes... ¿Qué trabajos se realizan antes de que llegue la yerba al almacén?

¿Quiénes lo hacen?

2-Lee la siguiente historia

### Levenda de la yerba mate

Un día Yací, la luna, quiso conocer de cerca la Tierra. Le pidió a su amiga Araí, la nube rosada del atardecer que la acompañara y juntas convertidas en dos hermosas muchachas bajaron y comenzaron su paseo por la selva.

Por primera vez podían caminar por la hierba fresca, escuchar el canto de los pájaros, sentir el perfume de las flores y verse reflejadas en las aguas cristalinas del río. ¡Todo era maravilloso!

De pronto de entre la espesura de los árboles apareció un yagareté dispuesto a atacarlas. Yací y Araí quedaron inmóviles frente al feroz animal.

En ese mismo momento, un viejo cazador guaraní se paró entre las muchachas y el yagareté y apuntó con su arco y su flecha al animal.

El yagareté al ver al anciano, escapó velozmente ocultándose nuevamente entre los árboles. El viejo cazador invitó a Yací y Araí a su pobre choza. Al llegar fueron recibidos por su mujer y su hermosa hija.

La familia ofreció a las dos muchachas lo único que les quedaba para comer: unos panes de maíz y luego las invitaron a descansar.

A la mañana siguiente Yací y Araí se despidieron agradecidas y se marcharon. Cuando se habían alejado lo suficiente, volvieron a transformarse en luna y en nube rosada del atardecer y subieron al cielo.

Desde ahí Yací siguió mirando al cazador, a su esposa y a su hija que con tanto cariño les habían dado de comer lo único que tenían en su humilde casa.

Luego de varios días Yací llamó a Araí y le dijo:

-Tenemos que premiar a esa familia que nos ofreció su casa y su comida.

-Lo mismo he pensado yo, respondió Araí. ambas buscaron juntas un regalo, debía ser algo muy original... por fin tuvieron una gran idea.

Una noche volvieron a la selva y mientras la familia dormía plantaron en la puerta de la choza unas semillas celestes, luego subieron nuevamente al cielo. Desde ahí Yací iluminó fuertemente el lugar y Araí dejó caer una suave lluvia.

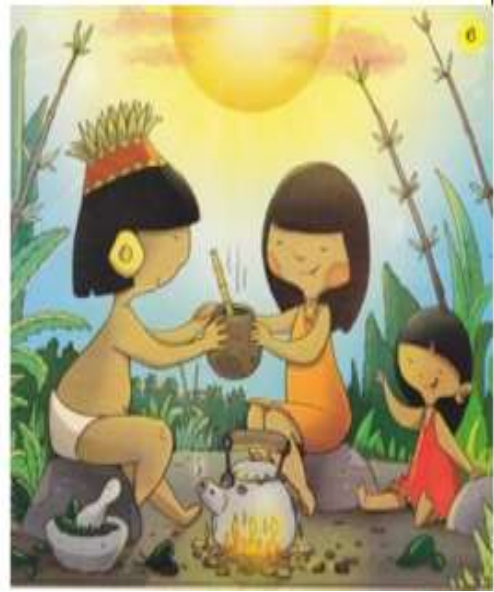
A la mañana siguiente frente a la choza, habían crecido unos pequeños árboles, sus hojas eran de color verde oscuro y tenían flores blancas. Cuando el anciano despertó y salió, quedó maravillado al ver esas plantas desconocidas y llamó a su mujer y a su hija.

Los tres miraban asombrados cuando de pronto el cielo se oscureció y apareció ante ellos una luz blanca, brillante que fue tomando forma de muchacha...era Yací que dulcemente les dijo:

- No tengan miedo, yo soy Yací la luna y vengo a premiarlos por su bondad. Esta nueva planta es la yerba mate y desde ahora será para todos los hombres de esta región, símbolo de amistad y alimento para beber. Luego Yací le enseñó al anciano cómo debían tostar y moler las hojas del árbol para preparar la bebida y sonriendo volvió al cielo.

El cazador siguió las instrucciones, tostó las hojas y las molió, las colocó dentro de una calabaza, vertió agua caliente y con una pequeña y fina caña bebió.

Después pasó el recipiente a su mujer, para que probara... y a su hija... una y otra vez la calabaza pasó de mano en mano.... Había nacido el mate



- 1- Extrae del texto
  - a- 3 sustantivos propios
  - b- 3 sustantivos comunes
- 2- Con las siguientes palabras escribe bonitas oraciones
  - a- Cazador
  - b- Yaguareté
  - c- Mate
- 3- Ahora lee con atención el siguiente texto y responde

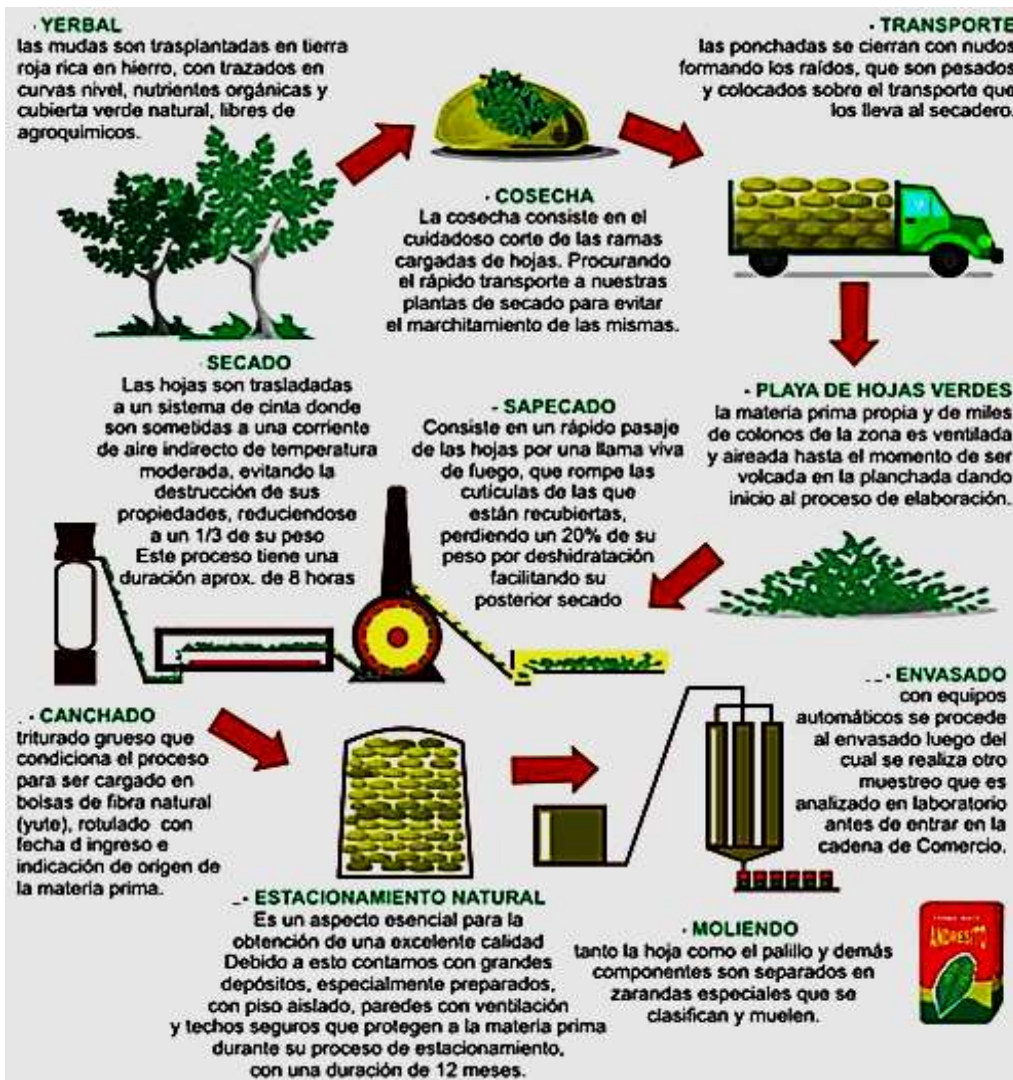
## Los circuitos agroindustriales

### Del campo a la mesa

Desde que se obtiene la materia prima hasta que el producto llega al consumidor se desarrollan varias etapas. El conjunto de esas etapas conforma un **circuito agroindustrial**. Estos tienen tres etapas: la **primaria**, en la que se obtienen las materias primas; la **secundaria**, en la cual se las transforma para el consumo o para ser utilizadas por otra industria, y la **terciaria**, en la que se distribuye y vende el producto.

Existen circuitos agroindustriales **alimenticios** y **no alimenticios**. La agroindustria alimenticia incluye el proceso de selección por calidad, embalaje y almacenamiento para el consumo, y las transformaciones posteriores. Por ejemplo, la agroindustria de la manzana incluye la clasificación y el embalaje para luego vender la fruta, así como aquellas actividades que utilizan la manzana para obtener jugos y bebidas.

- a- ¿A qué se llama circuito agroindustrial?
  - b- ¿Cuáles son las etapas que lo conforman?
- 4- Ordena los pasos del circuito agroindustrial en la siguiente imagen, usando números.



Resolución el Desafío

**Manos a la obra**

**Ahora construye una maqueta con el circuito productivo de la yerba mate, teniendo en cuenta todo lo investigado en la guía, una vez terminada, sácale una foto y la compartes en el grupo de WhatsApp y a tu seño. ¡Éxitos!**

**Educación Tecnológica – Artes Visuales**

- 1- Observa la imagen y responde
  - a- ¿Qué ves en la imagen?
  - b- ¿Por qué ese elemento en una estructura?
  - c- Selecciona un color primario y uno secundario para trabajar



- d- Busca en casa distintos materiales que puedas reciclar, bolsas, telas, lanas. Tener en cuenta los colores elegidos.

- e- Recorta las bolsas y telas en tiras finas.
  - f- Elabora un pequeño ovillo uniendo las tiras.
  - g- Usa el telar elaborado en Educación Tecnológica para tejer:
  - h- Elije una lana para la base del tejido.

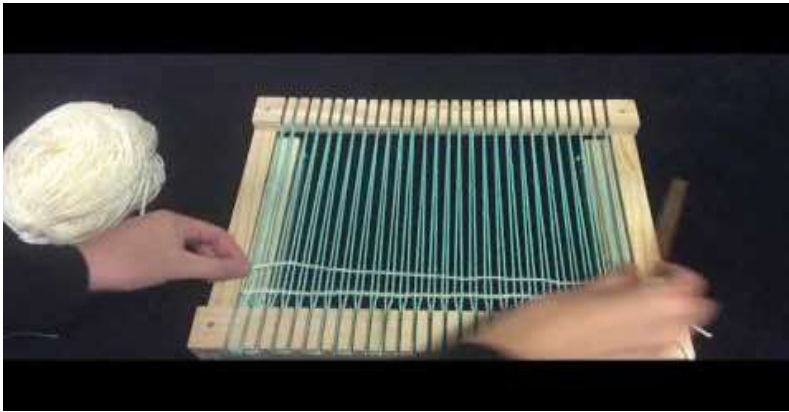
- i- Fija con un nudo la punta de la lana en el primer clavo del extremo superior izquierdo. Luego lleva la hebra a la parte inferior pasando por atrás de dos clavos y vuelve a la parte superior, así sucesivamente hasta llegar al último clavo en este hacer otro nudo para mantener la lana.

- j- Ata la punta del ovillo elaborado en la primera hebra de lana, luego pasarlo de manera intercalada (por arriba de la hebra, luego por abajo) hasta el final, una vez terminada la primera fila pasamos a la segunda empezando a la inversa.

- k- Repite el proceso con cuidado de no apretar mucho, si quedan separadas las hileras usar un peine para juntarlas.

- l- Una vez terminado ata la punta en la última hebra.

*m- Puedes intercalar los colores como más te guste.*



Observación: Las copias se enviarán ampliadas

Directivos: Morito Silvia    Viviani Mónica