

DOCENTE: PISANO, MÓNICA VIVIANA MODALIDAD: "EDUCACION DE ADULTOS"

CICLO: CUARTO

TURNO: VESPERTINO.

ÁREA: LENGUA, MATEMÁTICAS, CIENCIAS SOCIALES, FORMACIÓN ÉTICA, FORMACIÓN PARA EL TRABAJO

GUÍA N° 12.

TÍTULO: LOS INMIGRANTES

En esta guía trabajaremos el tema de "Los Inmigrantes en la Argentina. Esperemos pronto y a seguir cuidándose.

Contenidos: Lengua: Comprensión de texto- Adjetivos. Matemática: Situaciones problemáticas Lectura de gráficos estadísticos Formación para el trabajo: La inmigración y el trabajo Formación Ética y Ciudadana: Tolerancia y respeto para convivir en sociedad. Tecnología: utilización de la Tecnología para realizar la versión digital del DNI Cs. Sociales: Los inmigrantes y su legado.

LENGUA , CIENCIAS SOCIALES Y ÉTICA

1. Escribe lo que ves en la imagen, en tu cuaderno/carpeta.



- Ser inmigrante significa irse a vivir a otro país para siempre.

2. Responde en tu cuaderno: ¿Qué significa ser inmigrante? ¿Es bueno o no la llegada de inmigrantes? Argentina ¿sigue recibiendo inmigrantes?

3 Averigua si en tu familia ¿Hay algún inmigrante?

4 Leer la siguiente carta de un inmigrante

Analizamos una carta de la época

• Con la carta podemos saber que los inmigrantes venían a trabajar con lo mínimo indispensable y que, en algunos casos, su familia llegaba después. Esto nos da cuenta que inmigrar implicaba cierto sacrificio.

Buenos Aires, 24 de enero de 1921

Querida Pilar:

Espero que al recibo de esta, tú y Lolita estén bien. Yo así lo estoy.

El viaje se me pasó más rápido de lo que esperaba, supongo que por el miedo que tenía a llegar. La comida en el barco es aceptable y tuvimos temporal solo frente a Brasil.

Buenos Aires es una ciudad tan grande como Barcelona y con el mismo calor y humedad en verano (que aquí es en enero). Hasta tiene un tren subterráneo como el que quieren hacer allí...

Creo que pronto os podré comprar el billete para tenerlas conmigo.

Os quiere y extraña.

José

5 Responder

- ¿Quién escribe la carta?
- ¿A quién le escribe?
- ¿A dónde llega José?
- ¿De dónde viene?
- ¿Qué le cuenta a la familia?
- ¿A quién piensa traer?
- ¿Qué significa “podré comprar el billete”?

Recordamos: **CLASIFICACIÓN DE ADJETIVOS**

CLASIFICACIÓN			
Calificativos	Gentilicios	Numerales	Indefinidos
Indican cualidades de los sustantivos a los que acompañan.	Señalan el lugar de procedencia del sustantivo al que se refieren.	Modifican al sustantivo indicando cantidad, orden, múltiplo, fracción, parte o distribución. A su vez se clasifican en	Señalan una cantidad en forma vaga, no determinada o imprecisa .
Ejemplos	Ejemplos	Ejemplos	Ejemplos
alegre, sonriente, genial, talentoso...	paraguayo, boliviano, uruguayo...	Cardinales: dos, tres, cuatro... Ordinales: segundo, quinto, décimo... Múltiplos: doble, triple, quintuple... Partitivos: media naranja, quinta parte... Distributivos: sendas páginas, cada indi-	ningún, muchos, pocos, algunos, varios, bastante...

6. Extraer de la carta y escribe en tu cuaderno:

Sust. Comunes	Propios	Verbos	Adjetivos

Entre 1860 y 1930 llegaron en barcos aproximadamente seis millones de inmigrantes. En su mayoría vinieron de Italia y España, pero también de otros países como Rusia, Francia y Polonia. Observen estas imágenes sobre su llegada.

7 Escribe en tu carpeta: ¿Qué son los Adjetivos gentilicios?

8 Escribe los adjetivos gentilicios, de los siguientes países, provincias y capitales en tu carpeta de:

Italia- España- Argentina- Estados Unidos- Rusia- Roma- Canadá- México- San Juan- Chimbos- Santa Lucía- Ullum- Jáchal- Brasil- Ecuador- Rawson- Venezuela- África – Chile

9 Ordena alfabéticamente los países, provincial y capitales.

10. En un mapa planisferio señalen los países de donde vinieron la mayor cantidad de inmigrantes y luego marquen la República Argentina. ¿Cómo se llama el océano que debieron cruzar para llegar a nuestro país?



Tolerancia y respeto para convivir en sociedad.

En nuestro país, como en tantos otros, la llegada de inmigrantes produce diferentes conflictos y expresiones de intolerancia.

La discriminación hacia las personas que vienen de otros países se llama **xenofobia** y se manifiesta de diferentes maneras, desde el rechazo hasta la agresión física. Afortunadamente, en la Argentina hay leyes que garantizan y protegen la migración como un derecho humano y promueven el respeto entre personas de diferente origen.

11. Responde: ¿Qué es para vos la tolerancia? ¿Y el respeto?

¿Te parece que en nuestro país se tolera y respeta de la misma manera a todas las personas? ¿Por qué?

¿Crees que las personas que vienen de otros países a vivir a la Argentina sufren situaciones de intolerancia o discriminación? ¿Cuáles?

¿Pensás que se pueden resolver estas situaciones? ¿De qué manera?

12 Busca la definición de migración, inmigración, emigración y unir según corresponda

I.- Escribe en los círculos los números que correspondan.

1.- Es el desplazamiento de población, permanente o temporal, de un país a otro o de una ciudad a otra.	<input type="radio"/> Migración
2.- Es la salida de personas de un lugar para trasladarse a otro en busca de mejores oportunidades	<input type="radio"/> Inmigración
3.- Es la llegada de personas a un sitio diferente al de su origen.	<input type="radio"/> Emigración
4.- Es la migración que se da de un país a otro.	<input type="radio"/> Migración interna
5.- Es la migración que se presenta dentro de un mismo país, por lo general, del campo a la ciudad.	<input type="radio"/> Migración externa

TECNOLOGÍA:

El Documento Nacional de Identidad ya tiene su versión digitalizada para dispositivos móviles, válida para realizar todos los trámites que requieren identificación. El DNI digital se obtiene mediante la aplicación “Mi Argentina”.

Observar los siguientes vídeos

<https://www.youtube.com/watch?v=Jucotf1pHf4>

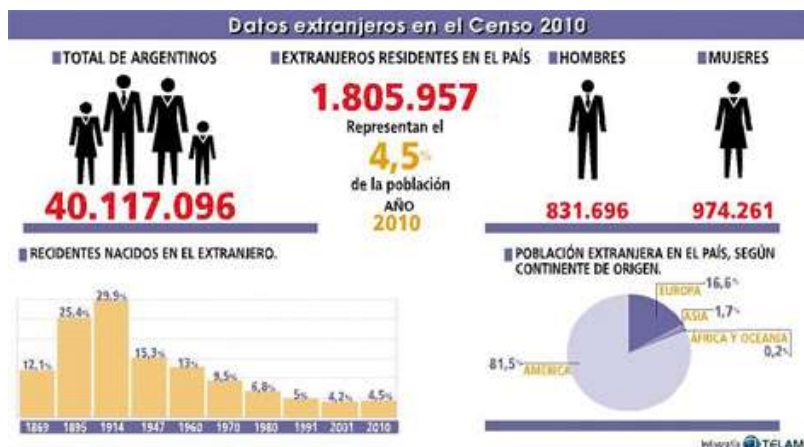
<https://www.youtube.com/watch?v=b3NiBqghwul>

13. Realizar la versión digital de tu DNI

MATEMÁTICAS: ¿Qué son los gráficos estadísticos y para qué sirven?

Una gráfica, representación gráfica o **gráfico** es un tipo de representación de datos, generalmente cuantitativos, mediante recursos visuales (líneas, vectores, superficies o

símbolos), **para** que se manifieste visualmente la relación matemática o correlación **estadística** que guardan entre sí.



14 Responder de acuerdo a lo que el gráfico indica

- a) Según el Censo del 2010 ¿Cuántos argentinos vivíamos en Argentina?
- c) ¿Cuántos extranjeros residían en el país en ese momento?

Otra forma de presentar la información Responder:



- a) ¿Cuántos mujeres viven en Argentina? b) ¿Y cuántos hombres?
- c) ¿Cuántos menores? e) ¿Cuántos extranjeros?

¿Qué aprendiste en esta guía?
 ¿Qué te gusto más?
 ¿Dónde y/ o cuándo te parece que puedes usar esto que aprendiste?

Directora: PISANO, MÓNICA VIVIANA.