

GUÍA N° 11

Docentes: Cristian Guerrero, Federico Pérez, Garrido Juan, Del Castillo Miguel, Hugo Basualdo.

Año y División: 1° Año división todas - Ciclo Básico- Nivel Secundario nocturno

Turno: Noche

Área Curricular: **HISTORIA -GEOGRAFÍA**

A partir de las tareas realizadas en las anteriores guías:

1. Trabaje con el planisferio físico-político y marque:

- ✓ Las líneas imaginarias más importantes
- ✓ Ubique los continentes y océanos. Colóquele el nombre a cada uno de ellos.
- ✓ Señale los ríos más importantes del Cercano Oriente (Nilo, Tigris y Éufrates)
- ✓ Mencione qué elementos le faltan a este mapa planisferio.
- ✓ Describa los diferentes relieves que se observan en el mapa.



2. Lea el siguiente artículo periodístico: señale el tipo de fuente histórica y elabore una síntesis de los sucesos narrados.

https://historia.nationalgeographic.com.es/a/lucy-australopithecus-mas-famosa-mundo_9920/1

Lucy, la australopithecus más famosa del mundo

Actualmente los restos de Lucy permanecen custodiados en una caja fuerte de máxima seguridad en la capital de Etiopía de donde apenas han salido para evitar su deterioro. Las muelas del juicio (recién salidas en su mandíbula) hacen suponer a los científicos que Lucy rondaba los 20 años de edad cuando murió. Justo el 24 de noviembre de 1974 un equipo de paleontólogos hacía un descubrimiento que revolucionaría el mundo de la antropología descubrían a Lucy, el esqueleto de una especie de homínido que revolucionó el árbol evolutivo de nuestra especie, Australopithecus afarensis. Lucy lo conforman 52 huesos y aunque no se trata de un esqueleto completo, sirvió en su momento para afirmar que andaba erguida hace unos 3,2 millones de años, estableciendo la conexión entre los primates que caminaban a cuatro patas y el bipedismo humano. Para saberlo los científicos revisaron la forma y el desgaste de los huesos de la pelvis y las rodillas. Lucy medía aproximadamente un metro, tenía unos 20 años cuando murió y pesaba

unos 27 kilos. Además, los investigadores confirmaron que había tenido hijos, aunque no han podido saber cuántos con exactitud. Pero, ¿de dónde viene ese curioso nombre? Según parece, durante los trabajos de desenterramiento los antropólogos escuchaban a los Beatles y en especial uno de sus temas más conocidos, 'Lucy in the sky with diamonds'. De ahí que los investigadores, con el responsable de la excavación, Donald Johanson a la cabeza, decidieran bautizar a este nuevo ejemplar como "Lucy". Y de ahí a la fama, pues al poco tiempo se convirtió en el esqueleto más famoso del mundo.

El yacimiento se encuentra en el noreste de Etiopía, a unos 150 kilómetros de la capital, Addis Abeba y a la postre ha resultado un lugar esencial para la ciencia. No solo por Lucy sino porque en la región se han encontrado más de 250 fósiles de 17 individuos distintos. Y probablemente no sean los últimos.

3. Observa el mapa y responde:



a) ¿Quiénes son y en donde se situaron Fenicios?

Justifica tu respuesta si optas por Verdadero (V) o Falso (F) en la siguiente aseveración: “la situación geográfica de los fenicios causó su dedicación a las actividades marítimas y comerciales”.

b) - ¿Por qué los Fenicios no constituyeron un estado unificado? ¿Qué son Biblos, Tiro y Sidón?

c) Observa el mapa adjunto e identifica los territorios fenicios en la cuenca mediterránea. ¿Qué diferencias había entre Factorías y Colonias?

d) Identifica en el mapa las rutas comerciales fenicias

4. Identifique las siguientes imágenes con el pueblo correspondiente y agregue algunas características que lo distingan.



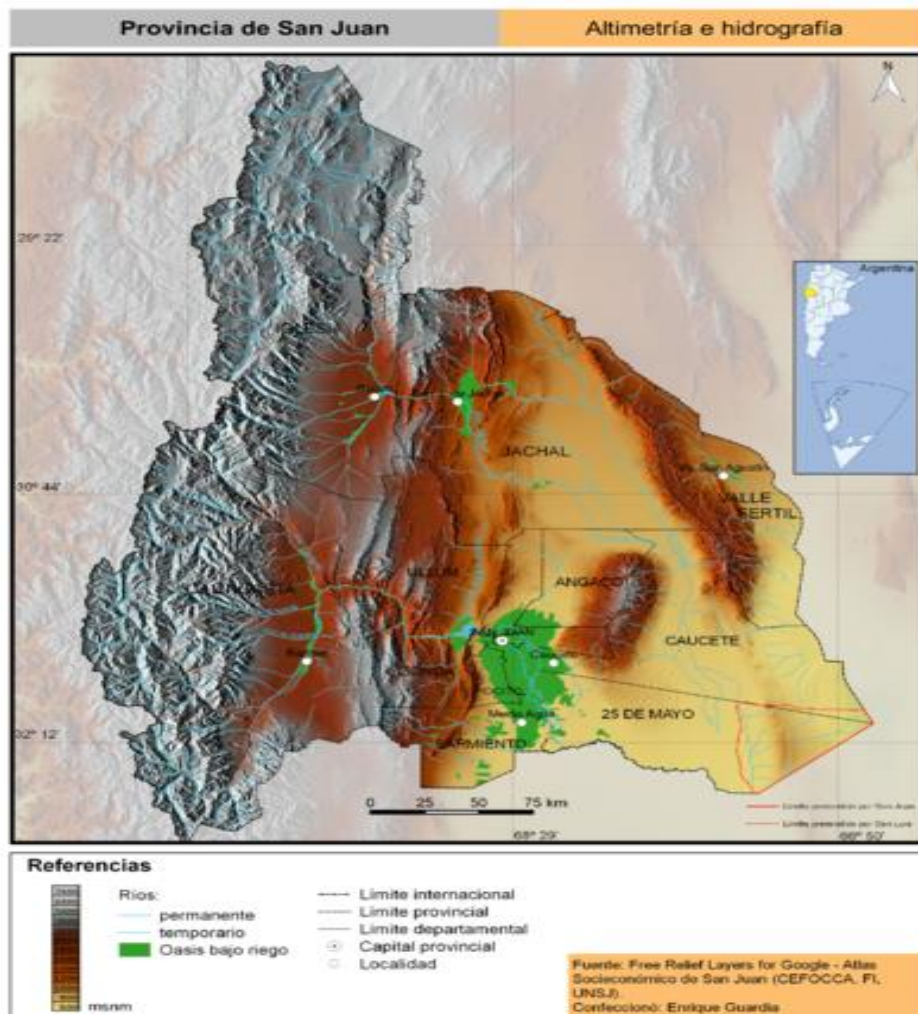


PHOENICIAN ALPHABET
based on roman characters

Α	Β	Γ	Δ	Ε	Υ
Alpha	Bet	Gayl	Dal	He	Waw
Α	Β	Γ	Δ	Ε	Ε
Α	Β	Γ	Δ	Ε	Ε
Ζ	Η	Θ	Ι	Κ	Λ
Zayin	Heth	Teth	Yodh	Kaph	Lamedh
Ζ	Η	Θ	Ι	Κ	Λ
Μ	Ν	Ξ	Ο	Π	Ρ
Memo	Nun	Samekh	Ayin	Phe	Qade
Μ	Ν	Ξ	Ο	Π	Ρ
Ο	Ρ	Σ	Τ		
Oph	Resh	Shin	Tau		



5. En el mapa de San Juan marque el relieve y su hidrografía(ríos)



6. Lee la siguiente información de la página 5 y responde los siguientes interrogantes

- ¿Qué se tiene en cuenta para delimitar los espacios urbanos y rurales?
- ¿Qué razones o motivos llevan a una sociedad a urbanizarse?
- Resume las funciones que presentan las ciudades y los espacios rurales.
- Expliquen por qué el lugar donde viven es una zona urbana o rural.
- Si viven en un centro urbano, averigüen cómo se conecta con otros centros urbanos a través de la red de transporte, la energía eléctrica y las comunicaciones. Y si viven en una zona rural, averigüen con qué centros urbanos se conecta y cómo

3. La conformación de los espacios rurales y urbanos

La población del mundo se encuentra distribuida de manera heterogénea sobre la superficie del planeta, y esa distribución tiene que ver, en parte, con algunas características naturales pero también con razones económicas, políticas e históricas.

¿Cuándo una población es urbana y cuándo es rural?

A la población que se encuentra concentrada en ciudades se la llama **población urbana**. Las personas que viven en las ciudades suelen desempeñar actividades en los sectores secundario y terciario de la economía, es decir, trabajan en fábricas que transforman productos o en empresas que brindan servicios. Las actividades primarias requieren del uso de enormes superficies, por lo que prácticamente no se desarrollan en ámbitos urbanos. Las actividades industriales y los servicios de todo tipo, tales como administrativos, financieros, comerciales y de transporte, predominan especialmente en las ciudades más grandes.

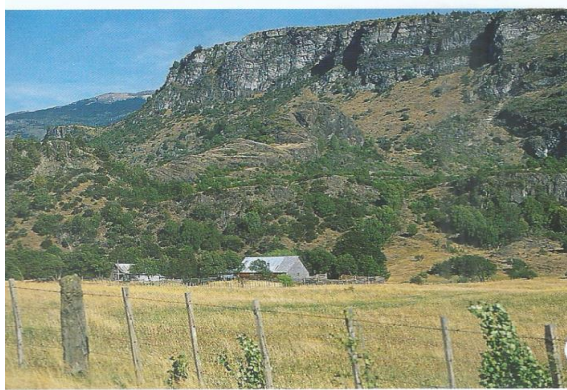
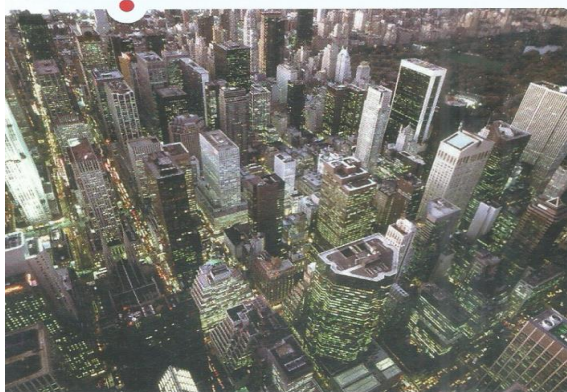
A la población que vive agrupada en pueblos pequeños o la que se encuentra distribuida de manera dispersa se la llama **población rural**. En los espacios rurales predominan las actividades primarias, aunque también se desarrollan otras actividades importantes, como el comercio y el transporte.

En los últimos doscientos años las sociedades se han ido tornando más complejas en sus actividades laborales, su capacidad tecnológica y sus sistemas de transporte y comunicación. Hasta entonces, la mayoría de la población del mundo vivía en el campo, dispersa o en pueblos de pocos habitantes. En la actualidad, cada vez menos gente vive en ámbitos rurales y existe una tendencia a que las personas se concentren cada vez más en ciudades.

La delimitación de lo urbano y lo rural

No es fácil definir claramente el límite entre el espacio urbano y el rural. A medida que uno se aleja de una ciudad, la cantidad de viviendas va disminuyendo, hasta que las casas se vuelven muy dispersas y se llega a un espacio rural. En el área existente entre esas casas dispersas y la ciudad vive mucha gente; y en ese espacio se mezclan características de lo urbano con lo rural. ¿Cómo se puede saber entonces qué es una población urbana y una rural? En cada país se utilizan criterios distintos para definirlos. En la Argentina, por ejemplo, se consideran urbanas todas las localidades (pueblos, ciudades, etc.) con más de 2.000 habitantes. En otros países, este número varía o se utiliza un criterio totalmente distinto, como el de considerar urbanos los lugares de muy alta densidad de población o aquellos en que es alta la proporción de gente que desarrolla actividades secundarias y terciarias.

Ciudad de Nueva York, una de las más pobladas del mundo.



Campo del sur de Chile con población dispersa.

124

Enviar las guías y/o consultas a los siguientes correos:

cguerrero@sanjuan.edu.ar
 86fedeperez@gmail.com
 Migueldelcastillo08@gmail.com
 Huaziul2008@gmail.com
 Voyageur2856@gmail.com

Secretario: Lucero, Gustavo