

CENS POCITO

PROFESORA: SILVANA RODRIGUEZ

CICLO: 2° DIVISIÓN: 1° ADULTOS

TURNO: NOCHE

AREA CURRICULAR: COMPUTACIÓN

TITULO DE LA PROPUESTA: VERSIONES DE WINDOWS- TIPOS DE IMPRESORAS

Marco teórico que puedes consultar (esta información corresponde al segundo sitio sugerido)

Windows: es el sistema operativo más usado en la actualidad alrededor de mundo, debido a que cuenta con un conglomerado de programas que permiten una mejor administración de los recursos de una PC. Fue creado en 1985 y comercializado a partir de entonces por Bill Gates, el fundador de Microsoft. Aunque en sus inicios, la empresa se dedicó a la distribución del sistema operativo MS-DOS, en la actualidad, no solo comercializan el sistema operativo Windows sino que también desarrollan otros Softwares

Lo que comenzó como un programa desarrollado para el uso personal, se ha convertido en uno de los sistemas operativos más populares, puesto que al menos el 90% de los usuarios en el mundo lo usan. Recientemente nos encontramos con la última versión anunciada por la empresa, Windows 10 y, quizá muchos se estén preguntando ¿cuántas versiones de windows hay? Conozcamos más sobre la denominada “Ventana al mundo”.

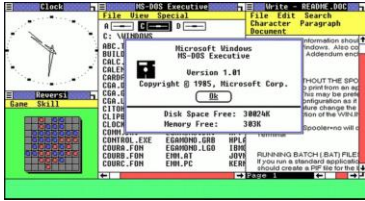
Lista de versiones de Windows

Windows 1.0	Windows NT	Windows 2000	Windows 7
Windows 2.0	Windows 98	Windows XP	Windows 8
Windows 3.0	Windows	Windows vista	Windows 10
Windows 95	Millennium Edition	Windows server 2008	Windows

CENS POCITO 2° ciclo, Adultos - Computación

Windows 1.0 (Bill Gates en el año 1983)

Su comercialización no se llevó a cabo sino hasta noviembre de 1985, dos años después. A partir de entonces el nombre de Windows se dio a conocer debido a la su interfaz gráfica basada en ventanas.

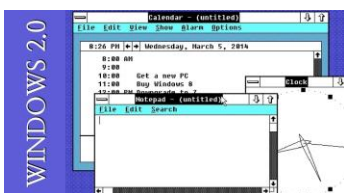


Windows 1.0 contaba con calendario, bloc de notas, calculadora, reloj y el manejo de archivos MS-DOS. Si bien esta versión partía de los complementos gráficos del sistema operativo DOS, a diferencia de los sistemas operativos de la época, incorporaba un panel de control.

Pese a que era una novedad, su comercialización no tuvo mucho éxito.

Windows 2.0 (1987)

Contaba con una memoria más amplia, gráficos mejorados, iconos de escritorio, así como la posibilidad de superponer ventanas, tener control sobre el diseño de la pantalla y usar el teclado para hacer más rápido el trabajo por medio de atajos.



A partir de esta versión surgieron aplicaciones como Word o Excel; sin embargo, tampoco tuvo mucho éxito en el mercado.

Windows 3.0 (1990)

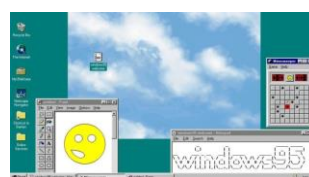
La versión 3.0 lanzada al mercado en mayo del obtuvo millones de ventas en el primer año. Asimismo, la interfaz contó con cambios considerables, en comparación sus anteriores versiones.



Una de las mejoras estuvo dedicada a la capacidad para la gestión de la memoria y los procesadores. Por su parte, al panel de control con un nuevo diseño se le sumaron un administrador de programas, el administrador de archivos y algunos juegos conocidos que se conservan hasta ahora como Corazones, Buscaminas y solitario.

A partir de Windows 3.0 surgieron otras versiones con mejoras significativas, como Windows 3.1 y Windows 3.11,

Windows 95 (1994.)

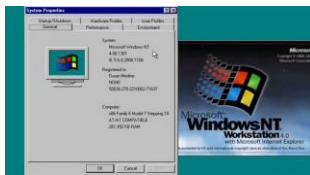


CENS POCITO 2° ciclo, Adultos - Computación

Esta versión estaba dirigida al consumidor y el público en general, tenía un interfaz nuevo y características que se parecen mucho a las conocidas hoy, pero además de eso, agregaron algo completamente nuevo, el botón de Inicio, que junto a la Barra de Tareas y el Área de Notificaciones marcaron la diferencia con las otras versiones.

Pero eso no fue todo, a esta versión se le agregó un soporte de internet y el sistema de archivos FAT32, acercando mucho a las versiones actuales.

Windows NT (1993).



Para el desarrollo de esta versión fue necesario la incorporación de la empresa IBM, con la cual pudieron construir un SO de 32bytes multitarea, así como un multihilo, multiusuario con un núcleo híbrido, multiprocesamiento y una capa de hardware diseñada para la portabilidad entre plataformas.

Windows 98 (1998)

Esta es una de las versiones que más se parece a la actual y fue de hecho, la primera en estar dirigida únicamente para el consumidor y no para desarrolladores.

Contó con mejoras en el interfaz de usuarios incluyendo un paquete de actualizaciones del escritorio para Internet Explorer 4.



Esas actualizaciones contenían entre otras cosas, botones de navegación hacia “Adelante” y “Regresar”, la opción de minimizar una ventana haciendo clic en el icono de la barra de herramientas, mejoras en los gráficos y un Hardware y Software con requerimientos más exigentes que los anteriores.

También se introdujo una entrada para DVDs/ CDs y un puerto USB, mientras que se mejoraron el ratón, teclado, palancas y el reconocimiento de escáneres.

Windows Millennium Edition

Considerada como una de las peores versiones de Windows llega al mercado en septiembre del 2000, Si bien no contó con tantas mejoras, se puede decir que lo único que la diferencia de la versión W95 y W98 fue la eliminación del soporte en modo real de DOS. Sin embargo, su característica más restante fue la opción de “Restaurar el Sistema” que daba la posibilidad de los usuarios de pasar de esta versión a una anterior.



Además de ello, contó con aplicaciones multimedia como Windows Media Player, o el Windows Movie Maker. De más está decir que no tuvo mucho éxito en el mercado.

Windows 2000

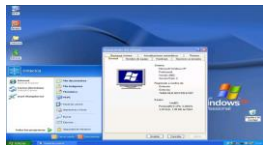
Con un sistema similar al de Windows 3.11 y basado en la tecnología NT, llega Windows 2000. Esta versión no tuvo muchas diferencias de su antecesora; sin embargo, las aplicaciones multimedia fueron mejoradas con la intención de complementar las otras funciones del sistema.



Windows XP

EXPeriencie. Este fue el primer sistema operativo diseñado en base a la

arquitectura NT .



Esta versión representó un gran cambio para la industria de las computadoras, contó una interfaz más sencilla, gráficas mejoradas, sistema multiusuarios, mayor

velocidad y procesamiento de la información así como poder reunir diversas apps y anclarlas en la barra de tareas.

Además, dispuso de funciones para desarrolladores como encriptación de archivos, soporte para redes wifi y asistencia remota. Estuvo disponible para 32 y 64 bits.

Windows vista (2007)

Nunca antes Microsoft se había tardado tanto en lanzar una nueva versión por un cambio de SO, luego de 5 años de espera llegó Windows vista, muchos fueron los problemas que surgieron en su desarrollo.



Finalmente a su llegada las quejas de los usuarios no tardaron en hacerse presentes, este sistema es recordado por además de llegar tarde, tener fallas y ser poco seguro. Parece ser que los principales problemas estaban relacionados con la administración de derechos digitales por parte de Microsoft, así como los requisitos de hardware, el rendimiento y la compatibilidad del software.

Fracaso para Microsoft, ya que era lento, se sobrecargaba y tenía muchos

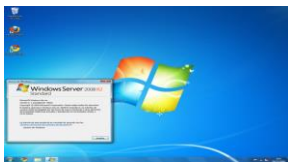
CENS POCITO 2° ciclo, Adultos - Computación

fallos en su sistema. Sin embargo, no todo fue malo. Se agregaron mejoras en los gráficos Aero y en los gadgets de escritorio.

Otra de las cosas que podemos destacar es que en esta versión era posible contar con una vista preliminar de las ventanas al pasar el cursor sobre los botones de barra de tareas, característica que aún se conserva. Este además fue uno de los softwares preferidos por los desarrolladores.

Windows server 2008

Este sistema operativo se creó sólo para servidores y desarrolladores



Su diseño tuvo el objetivo de reducir las cargas de trabajo y tener una mejor organización en la plataforma, siendo así más productiva en el desarrollo de apps y la protección de las redes. Fue una plataforma muy segura y reconocida para la administración, desarrollo y alojamiento de apps y servicios web.

Windows 7 (2009)

Esta parece ser una versión mejorada de Windows Vista adaptada a los requerimientos actuales de los usuarios.

Por tanto, permite tener compatibilidad con aplicaciones y hardware, mientras que su interfaz es bastante amigable con los consumidores.



Marcó un antes y después en relación a los sistemas operativos anteriores. Esta versión de Windows cuenta con un diseño distinto a lo antes visto, posee una nueva barra de tareas y actualizaciones en el rendimiento del sistema operativo así como la integración del novedoso Windows Touch, que brinda la posibilidad a los usuarios de ejecutar las funciones por medio de una pantalla táctil.

Además se les brindaron herramientas a los usuarios para solucionar problemas frecuentes, dando más libertades. Destaca por ser estable, ágil y por tener una interfaz muy agradable.

Windows 8

Este sistema operativo llegó generando mucha polémica en octubre del 2012, debido a la eliminación del botón de inicio. Fue modificada su interfaz siendo ahora más amigable y simple de usar con los paneles táctiles y el ratón. Posee funciones para agrupar las app e iconos distribuidos

CENS POCITO 2° ciclo, Adultos - Computación

en la pantalla, además muestra las notificaciones de manera más natural.



No hace falta más de un clic para entrar el explorador de archivos y muchas de las funciones antes ocultas están ahora a la vista de todos..

Windows 10 (2015)

Regreso el botón de inicio con esta versión. La cual parece haber gustado bastante a los usuarios. Los cambios en su apariencia no se pueden dejar pasar por alto, al igual que en su rendimiento y potencia

ACTIVIDAD

1- Lee detenidamente los conceptos teóricos extraídos de las páginas que se incluyen al final del documento. Te ayudaran a desarrollar la práctica. Estos conceptos fueron abordados en clase a modo de repaso de saberes previos de la asignatura.

2- Realizar las actividades en el cuaderno

3- Identifique y caracterice las distintas versiones de sistema operativo WINDOWS (desde la primera: "Windows 3.0" hasta la actual), solo mencione las principales mejoras de cada una.

4- Nombre los distintos tipos de impresoras y explique cómo trabajan (su tecnología de funcionamiento). Determine las ventajas y desventajas que cada una pueda presentar

NOTA: Estas actividades serán evaluadas cuando finalice el período de suspensión de clases.

Fuente consultada:

https://es.wikipedia.org/wiki/Anexo:Versiones_de_Microsoft_Windows

<https://uxxermag.com/versiones-de-windows-hasta-la-actualidad-y-sus-caracteristicas/>

Director: Prof. Carlos Vargas