

Áreas Integradas

Escuela: Nocturna Matías Zavalla (sede)

Docente: Mariela Ardiles

Ciclo: Cuarto

Áreas: Ciencias Sociales-Lengua-Matemática.

Guía Nº11

Contenidos: -Efemérides

-La poesía. características

-Numeración- Operaciones básicas. Situaciones Problemática

Título: Seguimos aprendiendo en casa.

ACTIVIDADES

LENGUA

1- Lee la siguiente poesía

GITANA

Alborotadas pañoletas de múltiples colores,
rosas, lirios, alhelios y demás bonitas flores,
imperecedera hacen tu franca risa,
esbelta tu estampa de mujer salvaje, pero libre,
de indomable y chúcaro belleza,
nómada del amor, golondrina de la soledad.

"¿Le veo la suerte, señor?"

Hembra graciosa y ligera,
pródiga en alegría y danza,
mariposa efímera de volados y encajes,
aretes, brazaletes y sortijas de ilusión,
pitonisa de la quimera y el encanto.

"¿Quiere que le lea la suerte, señora?"

Adornada de pendientes, sonoros aros,
envuelta en sedas de arcoíris etéreo,
derrochas alegría pandereta en mano,
cimbreado tu seductora cadera,
escuchando de zalameros,
palabras dulces a tus oídos,
cantando bulliciosas melodías de magia,
regalando fantasía y risas.

"¿Joven, le leo la suerte?"

Así, vestida de mentira y engaño,
vives disfrazando la pobreza y la tristeza,
enredando con cartomancia a turistas y forasteros,
huyendo del progreso vertiginoso y sin rumbo,
soportando la discriminación cruel e insensata
en un mundo caprichoso, que no conoce ya la magia,
el embrujo, la ternura,
la inocencia ni la libertad
del ser y querer ser.

** Premio Latinoamericano "Alfonsina Storni" - Buenos Aires / Argentina - 1989*

Áreas Integradas

2- ¿Qué es la poesía?

La **poesía** es un texto literario que hace un uso especial del lenguaje. Muchas tienen ritmo y musicalidad. El lenguaje poético tiene una función estética: el poeta juega con las palabras y con su disposición en la página en busca de nuevos sentidos. En toda poesía encuentras **rimas**. Ellas se clasifican en:

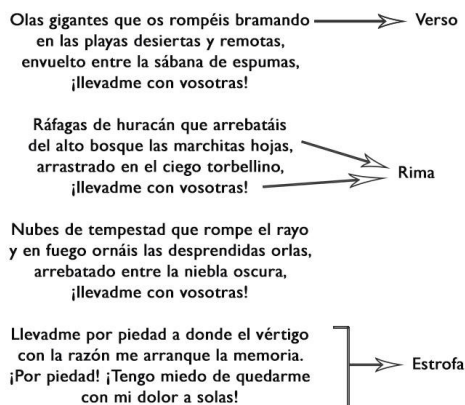
***Consonante**: cuando coinciden todos los sonidos (vocales y consonantes) desde la última vocal acentuada. Por ejemplo: **luna/cuna**

***Asonante**: Cuando coinciden solo las vocales. Por ejemplo: **signo/sonido**.

También observarás **imágenes sensoriales**.

Las imágenes sensoriales (**visuales, auditivas, olfativas, gustativas o táctiles**) permiten connotar significados aludiendo a imágenes que percibimos mediante los sentidos.

PARTES DEL POEMA



2-Subraya una rima consonante y otra asonante en las estrofas del punto 1

3- Extrae de los poemas que leíste imágenes sensoriales y clasifícalas.

4- Busca una poesía que te guste y escríbela en tu cuaderno.

Áreas Integradas

El Sistema Nervioso.

1- Lee la siguiente información.

Estructuras y funciones del sistema nervioso.

El sistema nervioso es responsable de recibir y procesar la información proveniente del medio externo e interno del organismo. Como consecuencia de esto, emite una respuesta rápida pero poco duradera, como el reflejo de pestañar ante un susto.

Las células que forman el sistema nervioso son las neuronas, que se encargan de recibir los estímulos y de elaborar respuestas. La detección de los estímulos se da mediante órganos específicos que contienen los receptores sensoriales, capaces de detectar los estímulos del exterior, como olores, sabores, imágenes, temperatura, texturas y sonidos.

A su vez, existe otro tipo de receptores encargados de sentir el medio interno: los propioceptores, ubicados en distintas regiones del cuerpo. Estos receptores permiten que el cerebro conozca la posición de las estructuras corporales y participan en el equilibrio.

De este modo, la percepción del mundo se lleva a cabo mediante receptores sensoriales. La integración de la función sensorial con la información previamente almacenada en la memoria es la función del sistema nervioso más compleja, y por lo tanto, la menos comprendida. A su vez, el sistema nervioso cumple funciones motoras que participan del movimiento del organismo.

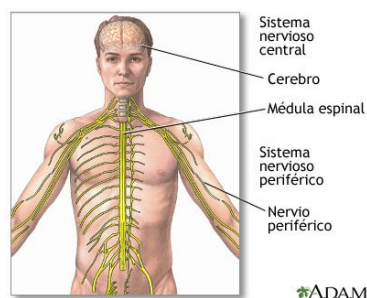
Desde el punto de vista anatómico, el sistema nervioso se divide en sistema nervioso central (formado por el encéfalo y la médula espinal) y el sistema nervioso periférico (que incluye a los nervios).

Desde el punto de vista funcional, esta clasificación carece de sentido porque en la mayoría de las funciones nerviosas están involucrados ambos sistemas.

El sistema nervioso central está compuesto por el encéfalo y la médula espinal. En el encéfalo, a su vez, está integrado por el cerebro y el cerebelo

. El Sistema nervioso periférico está integrado por los nervios y las neuronas.

El primero se vincula con la información sensorial recolectada del ambiente y las acciones motoras que se generan como respuesta (sistema periférico somático); mientras que el sistema nervioso periférico autónomo es responsable de las funciones importantes que tienen lugar dentro del organismo de forma inconsciente.



Áreas Integradas

2- Responde

- ¿En qué se diferencian el sistema nervioso central y el periférico?

3- Indica en los siguientes ejemplos si participa el sistema nervioso periférico somático (S) y el autónomo (A).

-Oler una flor

-masticar comida

-hacer ejercicio

- producir orina

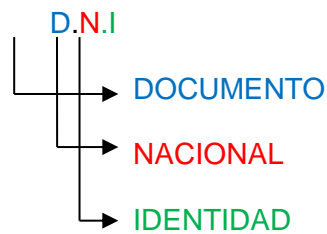
-hablar

-observar un paisaje






MATEMÁTICA

1-Identificamos a los dueños de estos documentos de identidad, según las pistas.

¡PARA RECORDAR!



- El DNI de Daniela es el que tiene el mayor número.
- El DNI de Marcos es el que tiene el menor número.
- El DNI de Carina tiene 9 unidades de mil.
- El DNI de Jorge tiene 9 centenas de mil y 4 unidades de mil.
- El DNI de Graciela es el que tiene cero unidades

35.466.780	21.349.566	3.789.540	50.407.678	38.934.522
				

Áreas Integradas

El valor posicional de los números naturales

Orden de millones			Orden de millares			Orden de unidades		
CMillón	DMillón	UMillón	CM	DM	UM	C	D	U
6	4	2,	7	9	8,	3	0	5
Seiscientos cuarenta y dos millones			setecientos noventa y ocho mil			trescientos cinco		

Elige los números de documento de Jorge y de Florencia.

- Reconoce cada número según su posición y escribe como se lee.

CIENCIAS SOCIALES

11 DE SEPTIEMBRE: DÍA DEL MAESTRO



Su vida

Domingo Faustino Sarmiento nació el 15 de febrero en San Juan el año 1811. Se casó con Benita Martínez Pastoriza y tuvo dos hijos, Ana Faustina y Dominguito Fidel. Fue básicamente autodidacta, ya que tuvo que trabajar desde muy joven. Se desempeñó como educador y periodista.

Como periodista fundó, en el año 1836, el periódico El Zonda.



CURIOSIDADES DE UN GRAN MAESTRO

- Lee las curiosidades acerca de Domingo Faustino Sarmiento.
- Elegí la que más te guste. Dibújala.
- Averigua más curiosidades y agrégalas al listado.

Lo bautizaron Faustino Valentín. El nombre Domingo era un apodo que le puso su mamá. Domingo Faustino fue el séptimo de trece hermanos. Cuando estuvo exiliado en Chile trabajó de mozo, minero, periodista. En una oportunidad, el dueño de una chacra dijo: "Tengo un empleado loco que se le pasa leyendo en voz alta entre los árboles. Cuando se le pregunta qué lee, dice que estudia para ser presidente de la Nación". En 1846 visitó a San Martín en Francia. Pasaron juntos toda una tarde conversando. En 1863 dictó un decreto que ordenaba sancionar a los padres que no mandaban a los hijos a la escuela. Pidió que, cuando muriera, su cajón fuera envuelto por las banderas de Chile, el Paraguay,

Áreas Integradas

el Uruguay y la Argentina, y que en su tumba dijera “Una América toda, asilo de los dioses todos, con lengua, tierra y ríos libres para todos”. Ordenó realizar el primer censo nacional.

RECUERDA:

